



Sjálfbærniskýrsla Lífeyrissjóðs verzlunarmanna 2021

Sjálfbæriskýrsla

Ávarp framkvæmdastjóra	5
Inngangur	5
Stefnumótandi áherslur	8
Viðskiptalíkan og skipurit	13
Haghafar	17
Samfélagsábyrgð	21
Lífeyrisafurðir	39
Umsýsla eignasafna og sjálfbærni	43
Lagakröfur og umboðsskylda	46
Viðauki	51

Sjálfbærni

Sjálfbærni felst meðal annars í því að samfélagið geti þróast og mætt þörfum samtímans án þess að draga úr möguleikum komandi kynslóða til að mæta sínum þörfum.

Sjálfbæriskýrsla LV er í senn stefnuyfirlýsing og vegvísir, út á við og inn á við í starfseminni. Jafnframt er hún vegvísir fyrir okkur starfsfólkið, stjórn og sjóðfélaga, til að líta í og máta eigin viðhorf, lífshætti og venjur við tiltekin gildi samfélagsábyrgðar. Skýrslan er sömuleiðis mikilvægt innlegg í samtal við haghafa sem styður við verðmætasköpun sjóðsins.

Þegar heimsfaraldur brast á árið 2020 kröfðust aðstæður þess að við tileinkuðum okkur samfélagsábyrgð á svipstundu, umfram það sem við höfðum áður gert. Öryggi, hreinlæti og ábyrgð gagnvart náunganum urðu kennihugtök í daglegri tilveru. Þetta var hvorki auðveldur né skemmtilegur tími en á ýmsan hátt góður skóli, eftir á að hyggja!

Samfélagsábyrgð og sjálfbær þróun eru umfangsmikil og innihaldsrík hugtök sem eru nú virk í starfsemi sjóðsins. Lífeyrissjóðurinn er í farabroddi íslenskra lífeyrissjóða í þeirri vegferð að gera grein fyrir ófjárhagslegum upplýsingum í ársskýrslu sinni með ítarlegum hætti.

Við stiklum líka á stóru um starfsemi sjóðsins. Nefni sem dæmi fræðslu, hvatningu, flokkun úrgangs og endurvinnslu, ábyrga orkunotkun og mælanleg markmið. Megin áhersla skýrslunnar er þó á ábyrgar fjárfestingar og vegferð sjóðsins í að nýta þá aðferðarfræði við að styðja við góða langtímaávöxtun eignasafna.

Við höfum tileinkað okkur viðhorf samfélagsábyrgðar með markvissum hætti og viljum nýta þá reynslu og þekkingu til að hafa góð áhrif í starfsumhverfinu. Þannig styðjum við við sjálfbærni, sýnum fyrirhyggju og ábyrgð í starfi.

Guðmundur Þ. Þórhallsson,
framkvæmdastjóri

Inngangur

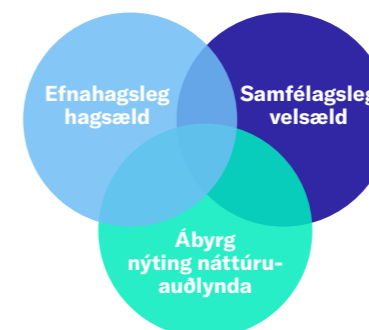
Um inntak og áherslur sjálfbæriskýrslu

Sjálfbæriskýrsla LV veitir sjóðfélögum og öðrum haghöfum mikilvægar upplýsingar sem varða sjálfbærni í starfseminni.

Hugtakið sjálfbærni og viðmið við gerð skýrslunnar

Með sjálfbærni er hér vísað til jafnvægis þriggja grunnstoða sjálfbærni í rekstri; efnahagslegar hagsældar, samfélagslegar velsældar og ábyrgar nýtingar náttúruauðlinda (e. Economic Prosperity, Social Well-being, Environmental Stewardship). Sjálfbærni felst meðal annars í því að samfélagið geti þróast og mætt þörfum samtímans án þess að dregið sé úr möguleikum komandi kynslóða til að fullnægja sínum þörfum.

Grunnþættir sjálfbærni



Upplýsingagjöf um svonefndar „ófjárhagslegar“ upplýsingar, sem er í auknum mæli vísað til sem sjálfbærni-upplýsinga og hafa í raun verulega fjárhagslega þýðingu, tekur mið af greinum 66 og 66-d í lögum um ársreikninga¹. Einnig er byggt á greiningu umhverfisþátta, félagslegra þátta og stjórnarhátta (UFS þættir) m.t.t. leiðbeininga Nasdaq². Þá er stuðst við staðla GRI – Global Reporting Initiative³ og horft til heimsmarkmiða Sameinuðu þjóðanna um sjálfbæra þróun⁴ og Parísarsáttmálans frá 2015⁵. Við uppbyggingu skýrslunnar er stuðst við leiðbeiningar um samþætta skýrslugerð⁶ (e. Integrated Reporting – IR) og horft til mikilvægisgreiningar sem var unnin fyrir gerð sjálfbærnisráðgjafarinnar.

Áhersluatriði

LV birti í fyrsta sinn sjálfstæða sjálfbærnisráðgjafarinnar á árinu 2021 og fylgdi þar eftir vegferð sem hófst með útgáfu samfélagskýrslu árið áður. Nú á árinu 2022 er athygli í meira mæli beint að haghafagreiningu, mikilvægisgreiningu, áframhaldandi þróun fjölþætts viðskiptalíkans (e. multi capital business model), umfjöllun um stefnu LV um ábyrgar fjárfestingar, þróun mannauðsmála hjá lífeyrissjóðnum sem og aukna samþættingu sjálfbærnisráðgjafarinnar og ársskýrslu sjóðsins.

Við gerð skýrslunnar er lögð áhersla á virka aðkomu stjórnar, stjórnenda og annarra starfsmanna sem og á samþættingu skýrslugjafa og stefnumótunar lífeyrissjóðsins. Hér er þó enn nokkuð verk óunnið og tækifæri til áframhaldandi þróunar. Til að fylgja því eftir er í skýrslunni gerð grein fyrir rekstrartengdum verkefnum sem voru sett á dagskrá í sjálfbærnisráðgjafarinnar 2020 og tengjast heimsmarkmiðunum. Auk þess eru tilgreind ný verkefni fyrir komandi ár og áfram unnið að verkefnum sem ekki er að fullu lokið.

Meðal áskorana í starfsemi LV má nefna greiningu, mælingu og stýringu UFS þátta í eignasöfnum sjóðsins. Stefnt er að því að skilja betur umhverfis- og samfélagslegt fótspor útgefenda verðbréfa og annarra fjármálagerna sem lífeyrissjóðurinn fjárfestir í. Sú þekking nýtist bæði við fjárfestingarákvarðanir og umsýslu eignasafna LV. Undirbúningur er þegar hafinn en hér eru áskoranir og hindranir sem þarf að yfirstíga. Þær felast meðal annars í því að upplýsingamiðlun fyrirtækja um sjálfbærnimál er ekki alltaf nógu áreiðanleg og ekki nægjanlega samræmd. UFS þættir í eignasöfnum LV verða greindir áfram á árunum 2022 og 2023. Markmiðið er að bæta þekkingu á þessum mikilvægu atriðum og nýta hana við skilvirka stýringu eignasafna, áhættustýringu þeirra, aukna upplýsingamiðlun og markmiðssetningu.

Framangreind atriði, og sú stefnumótun og upplýsingagjöf sem er fjallað um í skýrslunni, eru liðir í vegferð LV í átt að sjálfbærari starfsemi.

Um mikilvæga vegvísa

Umboð: Meginhlutverk LV samkvæmt lögum og samþykktum er að taka við iðgjöldum, ávaxta eignasöfn og greiða út lífeyri. Við mótun sjálfbærni í starfsemi LV er lögð áhersla á að framkvæmdin rúmist innan umboðs sjóðsins og uppfylli umboðsskyldu hans. Umfjöllun um þennan þátt er í Mikilvægisgreiningu.

Stefnumiðuð samfélagsábyrgð: Hér er horft til fimm mikilvægra þátta.

Í fyrsta lagi er lögð áhersla á samfélagsábyrgð í fyrirtækjamenningu sjóðsins og taktískri stefnumótun.

Sú áhersla er nátengd öðrum þætti, sem er að horfa nokkuð vítt til hagsmuna haghafa LV og samþætta hagsmuni þeirra eins og kostur er þó sjóðfélagar séu án efa mikilvægasti haghafahópurinn.

Í þriðja lagi er lögð áhersla á að flétta stefnumiðuða samfélagsábyrgð inn í daglegan rekstur sjóðsins og kjarnastarfsemi hans.

Í fjórða lagi er horft til þess að starfsemi og áhrif sjóðsins hafi sem minnst neikvæð áhrif á þau samfélög sem starfsemi hans varðar og helst fyrst og fremst jákvæð áhrif.

Hér vegur fjárfestingarstarfsemi sjóðsins þungt, samanber umfjöllun í kafla Umsýsla eignasafna og sjálfbærni.

Síðast en ekki síst er lögð áhersla á að horfa í minna mæli til skamms tíma í stefnumótun og rekstri og leggja þess í stað aukna áherslu á að horfa til meðallangs og langs tíma.

Með áherslu á þessa þætti stefnumiðuðrar samfélagsábyrgðar er stefnt að því að efla samkeppnishæfni sjóðsins, viðnámsþrótt hans gagnvart breytingum í rekstrarumhverfi (m.a. varðandi þróun umhverfismála og samfélags) og getu til að sinna hlutverki sínu.

Þróun ESB/EES réttar: Hér er einnig litið til örrar þróunar í löggjöf Evrópusambandsins varðandi ábyrgar fjárfestingar stofnanafjórfa. Sú löggjöf er í öllum meginatriðum á gildissviði Samningsins um evrópska efnahagssvæðið og hefur því bein áhrif á þróun íslensks réttar og á rekstrarumhverfi íslenskra stofnanafjórfa.

Alþjóðleg þróun: Hér skiptir máli þekking og áherslur á alþjóðavettvangi, til að mynda varðandi upplýsingamiðlun um sjálfbærni í rekstri fyrirtækja og þróun umhverfisþátta og félagslegra þátta. Hér er m.a. vísað til þróunar alþjóðlegra viðmiða um framsetningu sjálfbærniupplýsinga fyrirtækja á vettvangi Alþjóða reikningsskilaráðsins undir merkjum ISSB (International Sustainability Standards Board) í samhengi við þróun í Evrópurétti. Einnig er litið til umræðu og stefnumótunar í loftslagsmálum, til að mynda á vettvangi COP (Conference of the Parties) og IPCC (Intergovernmental Panel on Climate Change). Þá skiptir umræða um neikvæð áhrif rekstrar á líffræðilegan fjölbreytileika máli sem og umgengi um ýmsar takmarkaðar náttúruauðlindir.

Næstu skref: Nú hafa verið skilgreind verkefni til að auka sjálfbærni í starfsemi LV, samanber umfjöllun í sjálfbærni kafla skýrslunnar. Sjóðurinn er hvergi nærri endastöð á sjálfbærni vegferð sinni. Vegferðin er hafin og grunnur lagður að næstu skrefum í átt að sjálfbærari starfsemi sjóðsins.

Tómas N. Möller,
forstöðumaður lögfræðisviðs og
samþættingar sjálfbærni í starfsemi LV

1 <https://www.althingi.is/lagas/151c/2006003.html>

2 https://www.nasdaq.com/docs/2021/02/17/ESG_Guide_Icelandic_translation.pdf

3 <https://www.globalreporting.org/>

4 <https://sdghub.com/>

5 <https://unfccc.int/process-and-meetings/the-paris-agreement/the-paris-agreement>,

https://unfccc.int/sites/default/files/english_paris_agreement.pdf

6 Integrated Reporting

Stefnumótandi áherslur

Í rekstri er mikilvægt að hafa vel skilgreint hlutverk, framtíðarsýn og áætlun um að fylgja henni eftir. Hér er gerð grein fyrir hlutverki LV og framtíðarsýn. Gerð er grein fyrir nokkrum lykiltölum og horft til nokkurra mikilvægra þátta í starfsemi lífeyrissjóðsins.

Hlutverk

Hlutverk LV er að tryggja sjóðfélögum, eftirlifandi mökum þeirra og börnum lífeyri í samræmi nánari reglur í samþykktum sjóðsins. Áhersla er lögð á að vinna vel í þágu sjóðfélaga og sinna kjarnastarfsemi sjóðsins af kostgæfni. Í því er fólgið að

- taka við iðgjöldum til öflunar lífeyrisréttinda og framlagi í almenna og tilgreinda séreign.
- varðveita og ávaxta eignasöfn sjóðsins.
- greiða út lífeyri í samræmi við lög, reglur og samþykktir.
- mæta óskum sjóðfélaga um þróun vöru og þjónustupátta, svo sem varðandi ráðgjöf, mismunandi ávöxtunarleiðir fyrir séreign og sjóðfélagalán.

Gildi

Stefnumótun LV og framtíðarsýn byggir á og styðst við grunnildi sjóðsins:

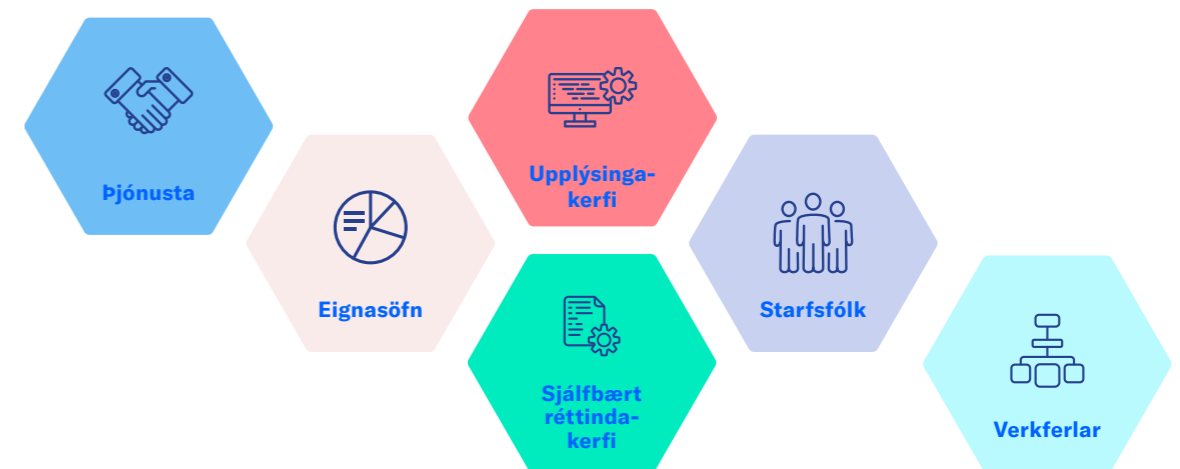
Ábyrgð	Umhyggja	Árangur
Með ábyrgð er lögð áhersla á fagmennsku, áræði og samviskusemi. Þetta birtist m.a. í vandaðri áhættustýringu, eftirfylgni með fyrirtækjum sem fjárfest er í og áherslu á góða stjórnarhætti. Til grundvallar þurfa að liggja vönduð vinnubrögð, hæft starfsfólk og skýr skilaboð frá stjórn um ábyrg vinnubrögð.	Með umhyggju er lögð áhersla á heilindi og ráðvendi sem birtist m.a. í frumkvæði í þjónustu og góðu viðmóti. Lögð er áhersla á að virkja og hvetja starfsfólk í starfi og að vera þátttakendur í stefnumótun og markmiðasetningu sjóðsins.	Með árangri er áhersla lögð á að keppa að settum markmiðum og skila góðu starfi við stjórnun og í öðrum störfum fyrir sjóðinn. Þessi markmið birtast m.a. í áherslum á skilvirkni, arðsemi, stöðugleika í rekstri, starfsánægju, opna stjórnarhætti og vilja til að veita sjóðfélögum á öllum aldri góða þjónustu. Eftirfylgni felst í raunhæfri markmiðasetningu og hvatningu til starfsmanna.

Framtíðarsýn

Stjórn LV hefur markað sjóðnum framtíðarsýn til ársins 2030, sem er afrakstur stefnumótunar í viðtæku samstarfi stjórnar, stjórnenda og annars starfsfólks sjóðsins.

LV er eftirsóknarverður og leiðandi lífeyrissjóður sem byggir upp trausta fjárhagslega framtíð sjóðfélaga við starfslok og tryggingar vegna örorku og við fráfall sjóðfélaga. Lífeyrissjóðurinn veitir traustar og áreiðanlegar upplýsingar sem miðast við þarfir sjóðfélaga á hverjum tíma. Áhersla er lögð á að ávaxta fjármuni sjóðfélaga með gagnsæjum og ábyrgum hætti, með samfélagslega ábyrgð að leiðarljósi. Sjóðurinn er fyrirmyndar vinnustaður skipaður öflugri liðsheid sem býr yfir góðri þekkingu, reynslu og hæfni.

Starfsemi LV byggir á sex meginstoðum með lykilhutverk í starfseminni:



Til að sinna sem best hlutverki lífeyrissjóðsins, styðja við farsælan rekstur og framvindu stefnu sjóðsins, fylgir hann fimm mikilvægum leiðarljósum:



Leiðarljósin eru þemu stefnu LV, umbreytt í verkefni og áherslur sem unnið er að með markvissum hætti í daglegum störfum sjóðsins. Afrakstur stefnumótunarinnar hefur þegar birst í ýmsum verkefnum og það er eindreginn ásetningur stjórnar, framkvæmdastjóra og alls starfsfólks að áfram verði unnið að innleiðingu hennar af krafti.

Sjálfbæriskýrsla LV gegnir veigamiklu hlutverki í að upplýsa og fræða sjóðfélaga og aðra haghafa LV um þá vegferð.

Petta er Lífeyrissjóður verzlunarmanna

Lykilupplýsingar um starfsemi sjóðsins 2021

Stofnaður 1956



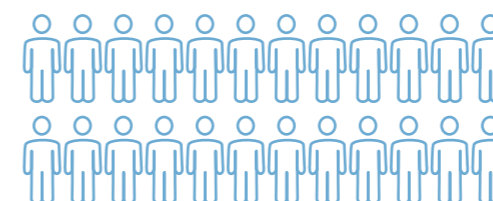
Heimsmarkmiðin um sjálfbæra þróun

- Áhersla á sjálfbærni í rekstri



51 starfsmaður

- Öflug liðsheild og reynsla
- Stjórnendur: 8 karlar, 6 konur



Fjöldi sjóðfélaga 178.661



Um 4.600 eignir í 101 landi



8 stjórnarmenn

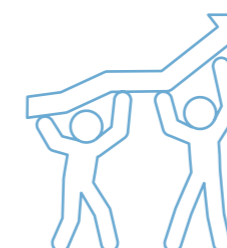
- Félag atvinnurekenda, Samtök atvinnulífsins og VR skipa stjórn



Lífeyrisiðgjöld 38,5 milljarðar

- Í sameign 36,1 milljarðar
- Í séreign 2,4 milljarðar

Sameignardeild 2021 raunávöxtun:

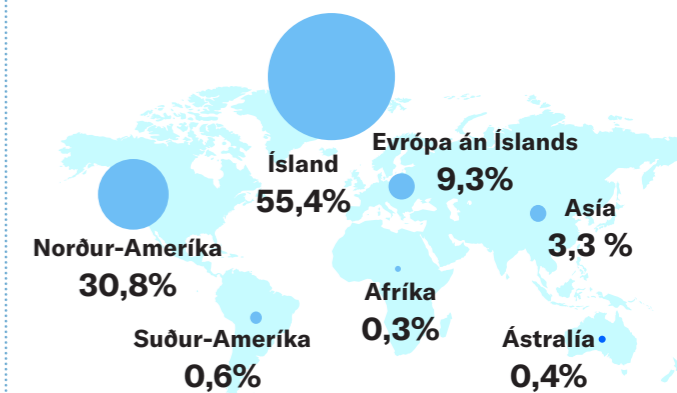


10 ár: 7,6%

5 ár: 8,8% 2021 : 11,5%

- 3 ávöxtunarleiðir í boði fyrir séreignarsparnað

Dreifing eigna sameignardeildar



Samskipti og þjónusta

Símtöl: 21.344

Heimsóknir til sjóðsins: 3.998

Heimsóknir á sjóðfélagavef: 97.458

Innlit á vef LV: 157.803

21,9 milljarðar í lífeyri til 21.602 sjóðfélaga



Eftirlaun 16,6 milljarðar

- til 14.670 sjóðfélaga

Örorkulífeyrir 4,1 milljarðar

- til 4.603 sjóðfélaga

Maka- & barnalífeyrir 1,2 milljarðar

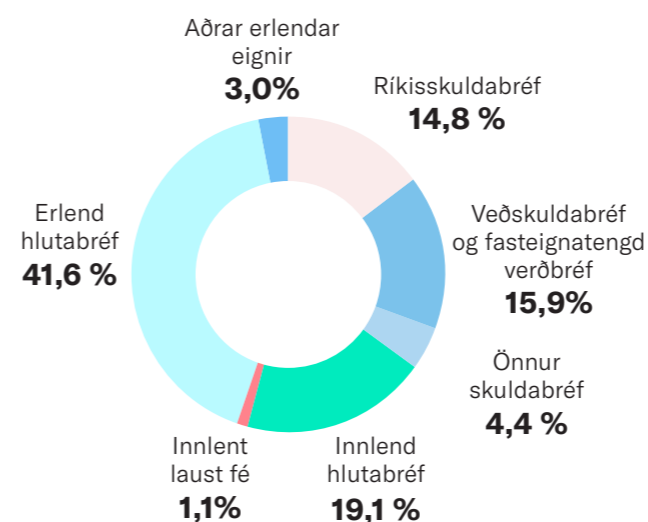
- til 2.257 sjóðfélaga

Séreign 0,4 milljarðar

- til 72 sjóðfélaga



Eignasamsetning sameignardeildar



- Eignasamsetning er ráðandi þáttur í langtímaávöxtun

Eignasöfn



Samtals 1.201 milljarðar

Sameign: 1.175 milljarðar

Séreign: 26 milljarðar

Tekjur af eignasöfnum 174 milljarðar á árinu



Grundvöllur starfsemi: LV starfar á grundvelli starfsleyfis fjármálaráðherra í samræmi við lög nr. 129/1997 um skyldutryggingu lífeyrisréttinda og starfsemi lífeyrissjóða, með síðari breytingum, og samþykktum sjóðsins. Í samþykktum kemur fram að sjóðurinn starfar á grundvelli kjarasamnings Alþýðusambands Íslands (ASÍ) og Samtaka atvinnulífsins (SA) frá 12. desember 1995 og samnings ASÍ og SA frá 24. apríl 2018 samanber samning VR, SA og Félags atvinnu- rekenda frá 23. apríl 2018, samanber breytingar á samþykktum sem tóku gildi 1. september 2019.

Aðild að LV: Sjóðfélagar eru þeir launþegar sem eru félagar í VR og kjarasamningar félagsins og vinnuveitenda taka til, nema sérstaklega sé kveðið á um annað í kjarasamningi. Félagsmönnum annarra félaga verslunarmanna er heimil aðild að sjóðnum. Enn fremur er þeim launþegum rétt og skylt að eiga aðild að sjóðnum, sem byggja starfskjör sín á kjarasamningi VR þar sem hann ákvarðar lágmarksstarfskjör í starfsgreininni eða ef ráðningarbundin starfskjör launþegans byggjast á þeim samningi og launþeginn á ekki skyldu aðild að öðrum lífeyrissjóði. Sjálfstæðum atvinnurekendum og þeim sem ekki byggja ráðningarbundin starfskjör sín á kjarasamningi er heimil aðild að sjóðnum.

Grunnþættir í viðskiptalíkani: Viðskiptalíkan sjóðsins byggir á því meginhlutverki hans, samkvæmt framangreindum lögum og samþykktum sjóðsins, að

- taka á móti iðgjöldum sjóðfélaga sem mynda grundvöll réttinda.
- ávaxta eignir sjóðsins í sameignar- og séreignardeildum.
- greiða út ævilangan lífeyri vegna elli, áfallalífeyri í formi örorkulífeyris til sjóðfélaga og barna þeirra, sem og maka- og barnalífeyri vegna fráfalls sjóðfélaga.
- greiða út séreignarlífeyri vegna aldurs, örorku eða fráfalls.

Þá veitir LV sjóðfélögum sínum einnig sjóðfélagalán í formi fasteignaveðlána í samræmi við lánareglur á hverjum tíma.

Samfélagsleg áhrif og fjölþættir framleiðsluþættir LV: Meginhlutverk LV er að greiða sjóðfélögum lífeyri á grundvelli iðgjalda sem þeir greiða til sjóðsins. Í því skyni rekur sjóðurinn þrjár deildir fyrir réttindi: sameignardeild, séreignardeild fyrir almenna séreign og séreignardeild fyrir tilgreinda séreign.

LV greiddi á árinu um 22 þúsund sjóðfélögum lífeyri og fer þeim fjölgandi. Lífeyrisgreiðslur frá sjóðnum eru í mörgum tilvikum veigamikill grundvöllur framfærslu sjóðfélaga eftir starfslok og mikilvæg afkomuvernd fyrir eftirlifandi maka og börn þegar sjóðfélagi fellur frá. Sjóðurinn stýrir einnig fjórum eignasöfnum fyrir sameign og séreign. Eignasöfnin voru ríflega 1.200 milljarða króna virði í lok árs 2021. Af því leiðir að rekstur sjóðsins hefur áhrif á fjölda hagaðila og marga þætti samfélagsins.

Til að lýsa samverkandi þáttum í starfsemi skipulagsheilda hafa verið skilgreindar lykilaðlindir eða fjölþættir framleiðsluþættir (e. multi capitals) í rekstri LV sem stuðla að verðmætasköpun.

Árið 2020 voru heimsmarkmið Sameinuðu þjóðanna um sjálfbæra þróun greind með tilliti til starfsemi sjóðsins og hafa áherslumarkmið LV nú verið tengd við heimsmarkmiðin. Þá var í upphafi árs 2022 gerð könnun meðal sjóðfélaga, starfsfólks og stjórnarmanna á viðhorfi til sjálfbærni í starfsemi LV í tengslum við starfsemi sjóðsins.

Niðurstöður greiningar eru nýttar til að tengja saman áherslur í rekstri LV og inntak heimsmarkmiðanna um sjálfbæra þróun. Sett eru stefnumótandi markmið með tilliti til heimsmarkmiðanna þar sem litið er til allra þátta sjálfbærni; efnahagslegrar hagsældar, samfélagslegrar velsældar og ábyrgar nýtingar náttúruauðlinda.

Markmiðið er að tengja reksturinn og áhersluatriði í heimsmarkmiðunum saman með mælanlegum hætti á árunum 2022 og 2023.

Viðskiptalíkan LV byggir á fyrirmyndum í leiðbeiningum „Integrated Reporting Framework“.

Viðskiptalíkan

Auðlindir LV (framleiðsluþættir) sem starfsemi byggir á og virðisaukinn sem hún skapar. Ferlið er hringrás framleiðsluþátta, starfsemi og virðisauka.



Auðlindir



Fjármagn

Sjóðfélagar greiða iðgjöld til sjóðsins og í séreignarsparnað. Þetta fjármagn er notað í fjárfestingar til ávöxtunar sem stendur undir lífeyrisgreiðslum til sjóðfélaga.



Mannauður

Hjá sjóðnum starfar sérhæft starfsfólk með þekkingu og reynslu til að sinna daglegum verkefnum. Í því felst þjónusta við sjóðfélaga, fjárfestingarstarfsemi, rekstur upplýsingakerfa og önnur margþætt starfsemi.



Samfélag

Sjóðurinn starfar í þágu sjóðfélaga sinna, um 179 þúsund sjóðfélagar eiga réttindi hjá sjóðnum. Með það að markmiði að starfa í sátt við samfélagið viðhefur sjóðurinn öguð og vönduð vinnubrögð, veitir sjóðfélögum áreiðanlegar upplýsingar og starfar samkvæmt þeim lögum og reglum sem um hann gilda.



Náttúra og umhverfi

Megináhrif á náttúru og umhverfi eru fólgin í fjárfestingarstarfsemi. Hún byggir m.a. á fjárfestingum sem hafa með einum eða öðrum hætti áhrif á náttúruna og umhverfi. Sú ávöxtun sem verður til við fjárfestingar er grunnur undir lífeyri til sjóðfélaga.



Óefnislegar eignir

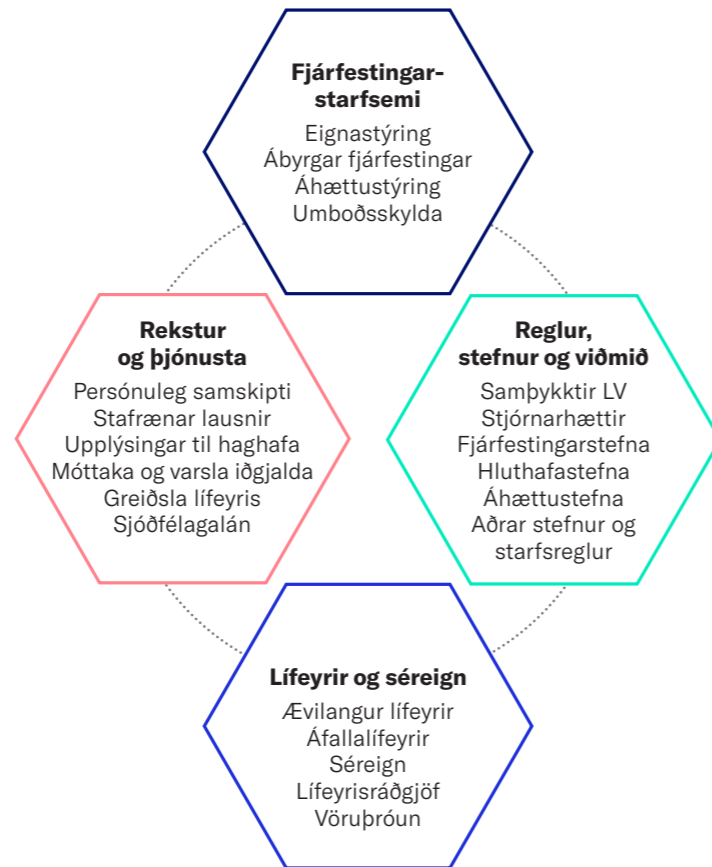
Á grundvelli starfsleyfis LV og áratuga starfsemi hefur byggst upp þekking og fyrirtækjamenning sem styður við þróun þjónustu- og starfshátta, öguð vinnubrögð og frumkvæðishugsun. Óefnislegar eignir felast m.a. í jákvæðri ímynd, upplýsingakerfum sjóðsins, þekkingu á starfsemi hans og viðskiptasamböndum.



Efnislegar eignir

Núverandi eignasöfn, skrifstofuhúsnæði, skrifstofubúnaður og upplýsingakerfi.

Starfsemi LV



Eftirlit

FME, innri og ytri endurskoðun, trygginga- stærðfræðingur, endurskoðunarnefnd, áhættustýring, starfsfólk, stjórn LV.

Regluverk

Lög, reglugerðir, reglur FME, kjarasamningar, samþykktir LV, aðrar reglur.

Virðisauki



Fjármagn

Lífeyrisgreiðslur til sjóðfélaga til framfærslu. Árleg raunávöxtun sameignardeildar; 10 ára: 7,6% og 5 ára: 8,8%. Áhrif á hagvöxt og velsæld í forni fjármögnun og fjárfestingar, einkum í innlendu hagkerfi. Heildareignir: 1.201 milljarðar í árslok 2021.



Mannauður

Þekking, reynsla og fagmennska. Jafnvægi á milli vinnu og einkalífs. Vinnuumhverfi sem styður við heilsu og vellíðan í starfi. Starfsánægja 4,5 af 5 skv. viðhorfskönnun (Fyrirtæki ársins).



Samfélag

Aukið vægi greiðslna lífeyris í samfélaginu. Um 21,9 milljarðar í lífeyri til um 22 þúsund sjóðfélaga í sameignardeild. Um 0,4 milljarður greiddur til eigenda séreignarsparnaðar. Traust tryggingafræðileg staða 3,5% í árslok 2021. Áhrif á hagvöxt og velsæld með langtímafjárfestingum í innlendu hagkerfi. Jákvæð áhrif á stjórnarhætti fyrirtækja.



Náttúra og umhverfi

Sjóðurinn getur haft jákvæð áhrif á umhverfislega og félagslega þætti. Mæling á umhverfisþáttum sem varða rekstur sjóðsins. Aukin áhersla á greiningu umhverfisþátta og félagslegra þátta við mat á fjárfestingarkostum og eignasafni. Uppbygilegt aðhald gagnvart innlendum félögum sem sjóðurinn er hluthafi í.



Óefnislegar eignir

Þekking, þjónustugæði, öryggi í þjónustu, traust, skilvirk upplýsingakerfi, viðskiptasambönd.



Efnislegar eignir

Eignasöfn og upplýsingakerfi sem styðja við rekstur sjóðsins.

Áherslur

Stuðningur við heimsmarkmiðin

Efla lífsgæði og grunnþarfir

- » Efla jafna stöðu kynja og jöfn tækifæri
- » Styðja við heilsu og öryggi starfsfólks
- » Efla þekkingu og færni starfsfólks
- » Leggja áherslu á aðgengi upplýsinga sjóðfélaga
- » Innleiða stefnu og aðferðafræði fyrir greiningu á UFS þáttum í fjárfestingaferli og umsýslu eignasafna

5 JAFNRÉTTI KYNJANNA



10 AUKINN JÖFNUBUR



Góð atvinna og nýsköpun

- » Fylgjast með þróun sem leiðir af breyttri samfélagsgerð
- » Efla nýsköpun í vöruúrvali / þjónustuleiðum sjóðfélaga
- » Auka áherslur á eignir sem styðja við nýsköpun, aukna sjálfbærni og ábyrgari virðisdeðju

8 GÓÐ ATVINNA OG HAGVÖXTUR



9 NÝSKÖPUN OG UPPBYGGING



Sjálfbær nýting náttúruauðlinda og loftlagsmál

- » Styðja við sjálfbærni við kaup á aðföngum
- » Áhersla á að draga úr gróðurhúsalofttegundum tengdum rekstri
- » Auka áherslu eignasafna á sjálfbæra nýtingu auðlinda, vistkerfa og stöðguleika í loftlagsmálum

12 ÁBYRG NEYSLA OG FRAMLEIÐSLA



13 AÐGERDIR Í LOFTLAGSMÁLUM



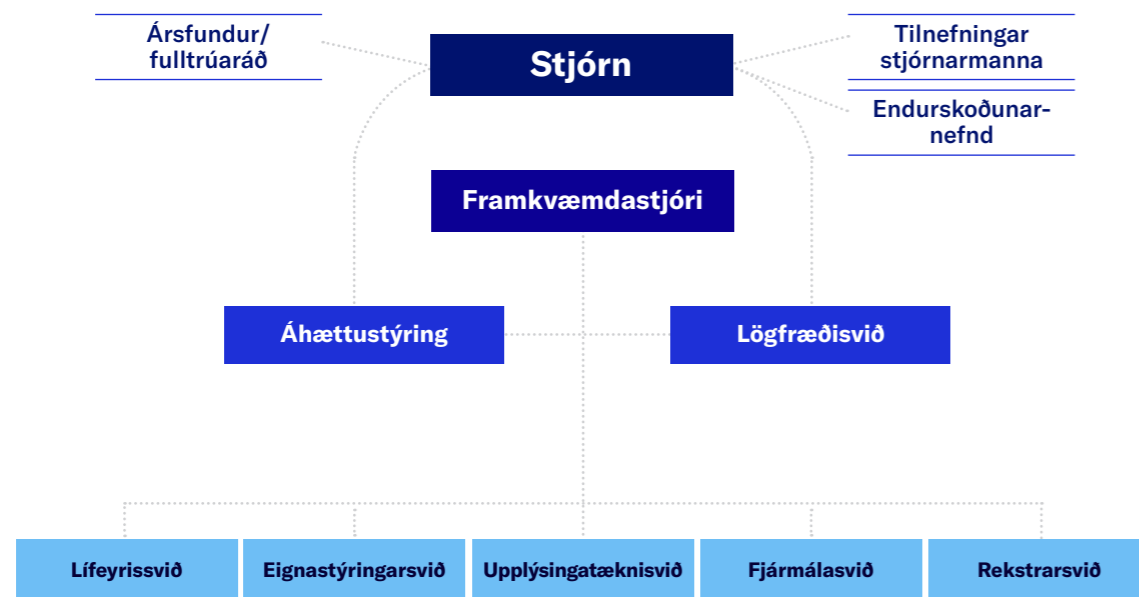
Samvinna

- » Efla samstarf við haghafa um sjálfbæra þróun
- » Efla samstarf um ábyrgar fjárfestingar og samþættingu UFS greininga í fjárfestingaferli

17 SAMVINNA UM MARKMIÐIN



Skipurit sjóðsins styður við skilvirkan og öruggan rekstur og þannig við virðisbætur lífeyrissjóðsins

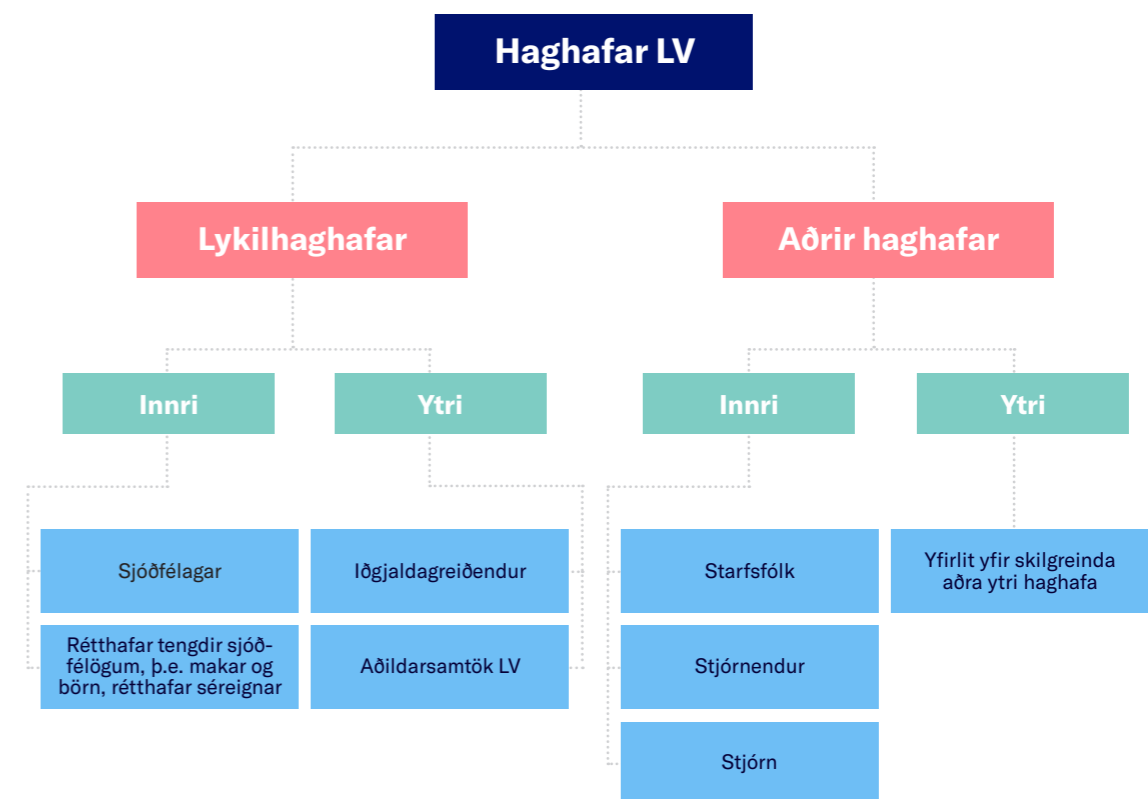


Um hugtakið haghafa

Haghafar hafa verið skilgreindir sem einstaklingar, hópar eða lögaðilar sem verða fyrir áhrifum af starfsemi og geta haft áhrif á starfsemi skipulagsheilda⁷. Greinarmunur er gerður á lykilhaghöfum annars vegar og öðrum haghöfum hins vegar. Undir hvorum flokki er svo haghöfum skipti í innri og ytri haghafa.

- **Lykilhaghafar (e. primary stakeholder) og aðrir haghafar:** Einstaklingar, hópar eða lögaðilar sem verða fyrir beinum áhrifum af aðgerðum og starfsemi skipulagsheilda. Þeim til viðbótar eru tilgreindir aðrir haghafar.
- **Innri og ytri haghafar:** Haghöfum er skipt í innri haghafa eða þá sem hafa bein tengsl við skipulagsheildir og ytri haghafa sem tengjast ekki beint starfseminni en geta orðið fyrir áhrifum af starfseminni eða geta haft áhrif á starfsemina.

Þarfir, kröfur og áhrifavald haghafa geta haft áhrif á starfsemi LV og mótun ýmissa stefna og reglna. Þar má nefna samþykktir, fjárfestingarstefnu, stefnu um ábyrgar fjárfestingar, áhættustefnu, siða- og samskipta-reglur, stefnu varðandi upplýsingamiðlun, starfsmannastefnu og starfskjarastefnu.



⁷ Hér er m.a. stuðst við framsetningu í ritinu; Strategic corporate social responsibility, Sustainable value creation, 5. útgáfa, 2020, höf. David Chandler (bls. 56 og áfram).

Um lykilhaghafa og aðra haghafa (innri og ytri)

Það er gagnlegt fyrir starfsemi LV að hafa gott yfirlit yfir haghafa sjóðsins. Það auðveldar sjóðnum að vinna að og gæta þeirra hagsmuna sem honum er falið að sinna. Einnig gerir það sjóðinn betur í stakk búinn til að fylgjast með sjónarmiðum og áhrifum haghafa sem eru í aðstöðu til að hafa bein eða óbein áhrif á starf sjóðsins og þá hagsmuni sem hann gætir.

Yfirlitsmynd – Haghafar

LV greinir haghafa lífeyrissjóðsins með eftirfarandi hætti:

Lykilhaghafar, innri og ytri

Innri lykilhaghafar: Sjóðfélagar, makar og börn sjóðfélaga þar sem þau eiga réttindi á grundvelli réttar sjóðfélaga og svo réttihafar séreignar. Þetta er sá hópur sem tengist starfseminni beint og verður fyrir beinum áhrifum af starfsemi sjóðsins.

Ytri lykilhaghafar: Iðgjaldagreiðendur (launagreiðendur) og aðildarsamtök sjóðsins: VR, Samtök atvinnulífsins og Félag atvinnurekenda.

LV tekur við skyldubundnum iðgjöldum til öflunar sjóðmyndaðra lífeyrisréttinda í samræmi við ákvæði laga og kjarasamninga. Iðgjöldin eru hluti af kjörum launafólks og launakostnaði launagreiðanda.

Lífeyrisréttindi sjóðfélaga eru fullfjármögnuð og með því er dregið úr þörf fyrir lífeyrisgreiðslur úr ríkissjóði. Tilgangurinn með slíku fyrirkomulagi er að draga úr þörf fyrir fjárframlög vegna lífeyrisgreiðslna úr ríkissjóði sem myndi að öðrum jöfnu auka skattbyrði launafólks og fyrirtækja. Þetta skiptir ekki sist máli í ljósi hækkandi aldurs þjóðarinnar.

Traustur rekstur réttindakerfis og eignasafna LV skiptir máli í þessu samhengi. Því má segja að iðgjaldagreiðendur geti orðið fyrir beinum áhrifum af aðgerðum og starfsemi LV. Aðildarsamtök LV fara samkvæmt samþykkuðum margþætt hlutverk í stjórnskipulagi LV. Þetta eru annars vegar samtök launafólks og hins vegar samtök vinnuveitenda. Þau eru talin til ytri lykilhaghafa þar sem þau gæta framangreindra hagsmuna sjóðfélaga og launagreiðenda.

Aðrir haghafar, innri og ytri

Aðrir innri haghafar: Til annarra innri haghafa teljast stjórn, stjórnendur og annað starfsfólk sem hafa bein tengsl við LV vegna starfa sinna.

Aðrir ytri haghafar: Til þessa hóps teljast ýmsir sem geta orðið fyrir áhrifum af starfsemi LV eða haft áhrif á starfsemina þótt þeir tengist starfseminni ekki beint í því samhengi sem hér um ræðir. Þessi upptalning er ekki tæmandi:

- Mögulegir framtíðarsjóðfélagar
- Tryggingastærðfræðingur
- Innri- og ytri endurskoðendur
- Stéttarfélög
- Vinnuveitendur
- Fjármálafyrirtæki og aðrir þjónustuaðilar á fjármálamarkaði
- Útgefendur fjármálagerna (t.d. ríki, sveitarfélög og fyrirtæki)

- Stjórnvöld og eftirlitsstofnanir (t.d. Seðlabanki Íslands – Fjármálaeftirlitið)
- Landssamtök lífeyrissjóða
- Ríkið, innheimta skatta og ríkisrekstur
- Sveitarfélög
- Tryggingastofnun
- Fjölmíðlar
- Aðrir sem gæta umhverfishagsmuna og félagslegra hagsmuna

Rök hafa verið færð fyrir því að einungis sé hægt að innleiða stefnumótandi áherslur og áætlanir tengdar haghöfum sem eru skilgreindir sem einstaklingar, hópar eða lögaðilar. Því sé ekki æskilegt að líta á umhverfið og samfélagið í heild sinni sem haghafa. Í viðleitni LV til að stuðla að jákvæðum áhrifum starfseminnar á sjálfbæra þróun, skilgreinir sjóðurinn þess vegna sérstaklega þá haghafa, samtök og hópa sem tengjast umhverfishagsmunum og félagslegum hagsmunum.

Áfangar í sjálfbærnivegferð

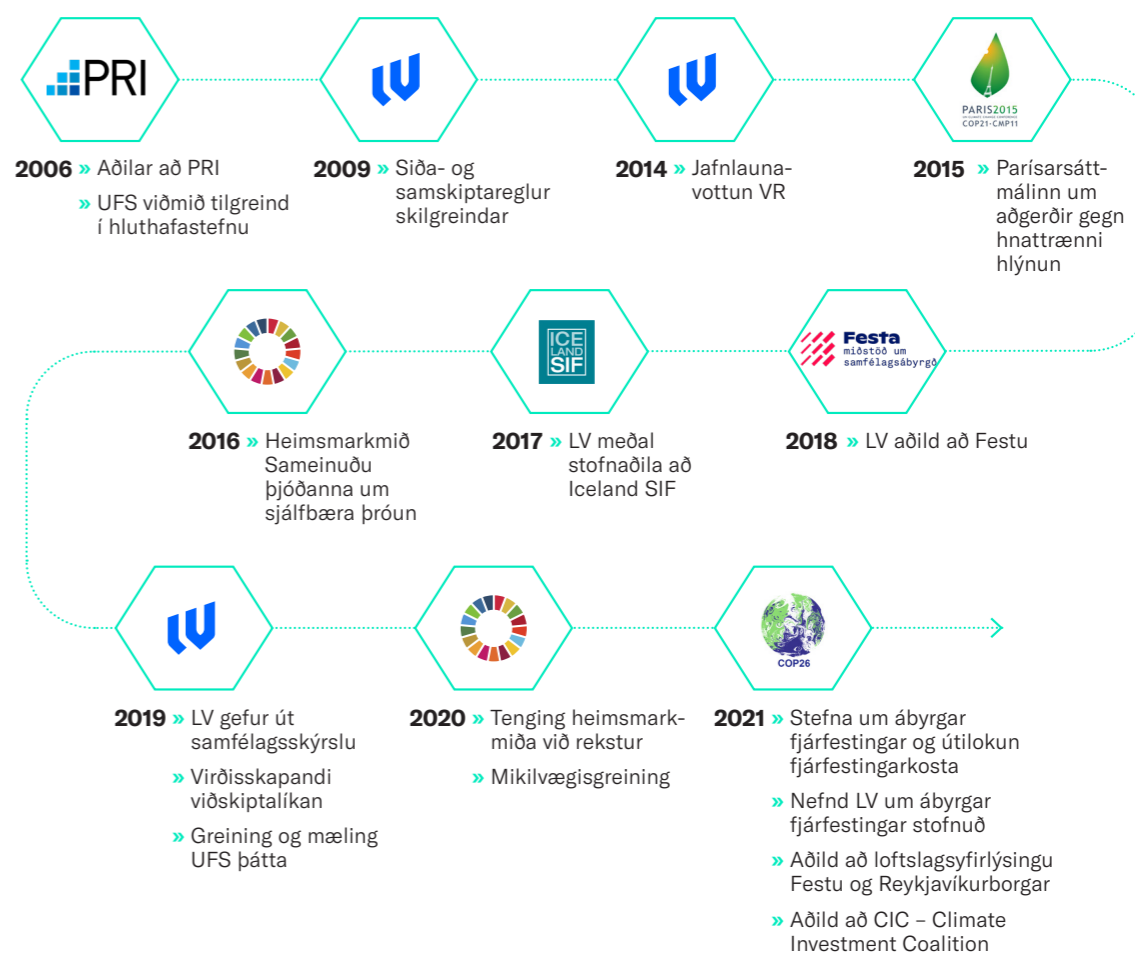
Áhersla á sjálfbærni í starfsemi LV hefur farið vaxandi undafarin ár. Á árinu 2021 steig LV mörg og ákveðin skref á sjálfbærnivegferð sinni. Sjóðurinn setti sér þannig heildstæða stefnu um ábyrgar fjárfestingar í samræmi við innlend og erlend viðmið. Á sama tíma var mörkuð stefna um að útiloka tiltekna fjárfestingarkosti í eignasöfnum sjóðsins.

Þá var sett á fót nefnd innan sjóðsins um ábyrgar fjárfestingar. Hana skipa auk framkvæmdastjóra, forstöðumaður eignastýringar, áhættustjóri og yfirlögfræðingur. Þá gerðist LV aðili bæði að loftslagsyfirlýsingu Festu og Reykjavíkurborgar og CIC – Climate Investment Coalition, samstarfi um fjárfestingar í sjálfbærri orkuframleiðslu og annarri starfsemi sem stuðlar að jákvæðri þróun loftslagsmála.

Til að fylgja eftir áherslum varðandi sjálfbærni í starfsemi sjóðsins var fræðsluáttaki ýtt úr vör sem felst í jafningjafræðslu. Starfsfólk lögfræðisviðs, eignastýringar og áhættustýringar, auk framkvæmdastjóra, annast fræðslu fyrir hópinn, þ.e. starfsfólkið sem kemur aðallega að ábyrgum fjárfestingum innan LV.

Að auki hefur LV lagt aukna áherslu á samtöl og skoðanaskipti við innlenda og erlenda aðila um ábyrgar fjárfestingar.

Hér má sjá yfirlit yfir nokkra áfanga í sjálfbærnivegferð LV



Mikilvægisgreining

Samhliða greiningu og forkönnun á heimsmarkmiðunum, með viðtölum við stjórnendur í tengslum við gerð sjálfbærnisráðgjafar fyrir árið 2020, var gerð viðhorfskönnun meðal starfsfólks og stjórnar um stuðning við og áhrif á heimsmarkmiðin. Forkönnunin var unnin með hópi starfsfólks sem hefur góða reynslu sem nýttist við innleiðingu aukinnar áherslu á sjálfbærni í starfsemi LV.

Niðurstöður sýndu glögglega að LV getur stutt við öll heimsmarkmiðin með beinum eða óbeinum hætti enda tengjast þau mjög innbyrðis og taka sum hver á sömu áherslum.

Nú hafa verið valin sjö heimsmarkmið sem talið er að sjóðurinn geti stutt best við og haft áhrif á.

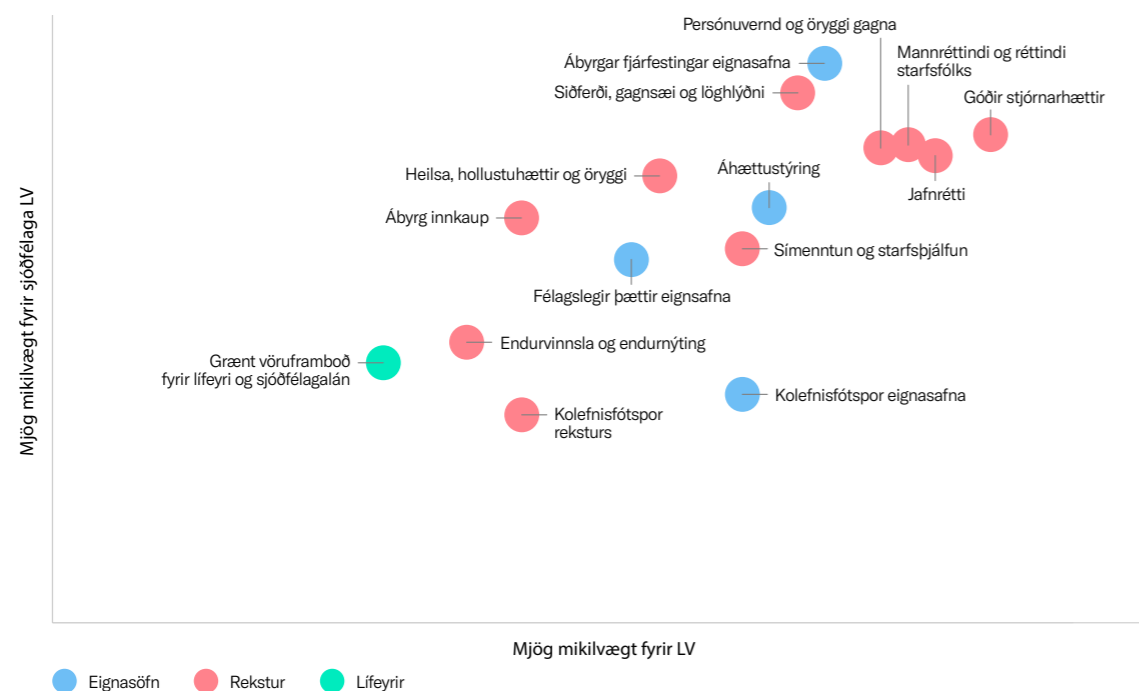
Heimsmarkmið í forgangi LV eru



Í upphafi árs 2022 var unnið áfram að mikilvægisgreiningu sjálfbærniþátta þar sem leitað var viðhorfa sjóðfélaga, stjórnar og starfsmanna LV til mikilvægis áhrifa sjóðsins á þætti sjálfbærrar þróunar; efnahagsþætti, umhverfisþætti og félagslega þætti.

Meðfylgjandi mynd sýnir meginniðurstöður mikilvægisgreiningar. Þar kemur fram að haghafar eru sammála um að leggja beri mesta áherslu á góða stjórnarhætti, ábyrgar fjárfestingar, persónuvernd og öryggi gagna, mannréttindi og réttindi starfsfólks og jafnrétti. Viðhorf haghafa geta auðveldað sjóðnum áframhaldandi greiningu á áherslum og setja markmið í þeirri viðleitni að stuðla að aukinni sjálfbærri þróun.

Mikilvægisgreining sjálfbærniþátta LV



Heimsmarkmiðin um sjálfbæra þróun - Áhersluverkefni tengd sjálfbærri þróun

Við innleiðingu og val á áhersluþáttum sjálfbærrar þróunar getur framlag starfsfólks og annarra haghafa skipt sköpum fyrir árangur. Stjórn, stjórnendur og annað starfsfólk tóku virkan þátt í greiningu á áherslum sjóðsins gagnvart heimsmarkmiðunum eins og grein var gerð fyrir í samfélagsskýrslu LV fyrir árið 2020. Sameiginleg þekking og sýn þeirra eru hluti af þeim stoðum sem starfsemi sjóðsins byggir á.

Við gerð þessarar skýrslu voru sjónarmið annarra haghafa einnig tekin með í reikninginn á grundvelli greiningar meðal hóps ytri haghafa eins og nánar er gert grein fyrir í kafla um haghafa.

Í fyrra var horft til allra heimsmarkmiðanna. Í ár er fókusinn skerptur og sjö heimsmarkmið tilgreind sem áherslumarkmið. Hér er gerð grein fyrir verkefnum sem sett voru á dagskrá í fyrra og einnig nýjum verkefnum fyrir komandi ár.

Framvinda áherslumarkmiða sem kynnt voru í sjálfbærnisráðgjafar fyrir árið 2020

Í sjálfbærnisráðgjafar LV 2020 voru kynnt 23 aðgerðatengd verkefni með það að markmiði að styðja við ákveðin áherslumarkmið sem tengjast sjálfbærni í starfsemi LV. Á grundvelli greiningar voru verkefni tengd við tiltekin heimsmarkmið um sjálfbæra þróun. Áherslumarkmiðin og verkefni voru í fjórum yfirflokkum:

- i) Efla lífsgæði og grunnþarfir
- ii) Góð atvinna og nýsköpun
- iii) Sjálfbær nýting náttúruauðlinda og loftslagsmál
- iv) Samvinna og réttlæti

Verkefni/aðgerðirnar eru svo flokkaðar eftir því hvort þær eigi við rekstur, lífeyri eða eignasöfn. Hér er stutt yfirlit yfir framvindu helstu verkefna sem unnið hefur verið að á árinu 2021.

i) Efla lífsgæði og grunnþarfir



Rekstur

- Jafnréttisstofa hefur samþykkt nýja jafnréttisáætlun og framkvæmdáætlun LV í jafnréttismálum.
- Ný jafnlaunastefna hefur verið gefin út.
- Fjarvinnustefna var unnin í samráði við starfsfólk. Markmiðið er að auka sveigjanleika í starfi og draga úr ferðum til og frá vinnu.
- Unnið er að innleiðingu jafnlaunakerfis í samræmi við staðalinn ÍST85:2012 og stefnt að því að ljúka vottun á fyrri hluta ársins 2022.
- Fræðslustefna hefur verið uppfærð í takt við áherslur í rekstri LV. Í henni er m.a. litið til þess að auka hæfni starfsfólks og möguleika til þróunar í starfi.
- Starfsfólk stendur til boða samningur um samgöngustyrk vegna vistvænna samgangna. Aðstaða fyrir geymslu á hjólum hefur verið bætt.

Lífeyrir

- Ýmsar nýjungar hafa verið kynntar á sjóðfélagavef sem bæta aðgengi sjóðfélaga að upplýsingum um lífeyri sinn og auka möguleika á rafrænni þjónustu.
- Farið var yfir enska vefinn, umsóknir og upplýsingar uppfærðar.

Eignasöfn

- Stjórn gaf út heildstæða stefnu um ábyrgar fjárfestingar sem tekur til fjárfestingarferlis, meðferðar eigendahlutverks og upplýsingamiðlunar. Unnið er að innleiðingu stefnunnar og rýni á hluthafastefnu LV.

ii) Góð atvinna og nýsköpun

8 GÓÐ ATVINNA OG HAGVÖXTUR



9 NÝSKÖPUN OG UPPBYGGING



Lífeyrir

- LV hefur tekið virkan þátt í vinnu á vegum Landssamtaka lífeyrissjóða við að undirbúa fyrirhugaða grænbók stjórnvalda um lífeyriskerfið. Sú vinna mun nýtast vel í vinnu við grænbókina. Þá styður sú vinna við störf starfsmanna LV innan sjóðsins í þágu sjóðfélaga.
- Átak hefur verið gert í nýtingu stafrænnar þjónustu og var mikil áhersla lögð á að koma umsóknum yfir á rafrænt form.
- Á grundvelli rýni á samþykktum LV eru lagðar fyrir ársfund sjóðsins árið 2022 tillögur til fjögurra breytinga á samþykktum. Þær lúta að því að gera lífeyrisafurðir sjóðsins aðgengilegri fyrir sjóðfélaga. Þar má nefna að hægt er að hefja töku lífeyris frá 60 ára aldri í stað 65 ára áður, lágmarks makalífeyrir er hækkaður, réttur til framreiknings vegna örorku- og makalífeyris þeirra sem taka tímabundið hlé frá vinnumarkaði er bættur og endurútreikningur lífeyris lífeyrisþega sem ávinna sér rétt vegna vinnu samhliða töku ellilífeyris er gerður árlega í stað 67 og 70 ára. Nánari upplýsingar er að finna í texta samþykktabreytinga og greinargerð sem er aðgengileg á vef sjóðsins og er til umfjöllunar á ársfundi LV 29. mars 2022.

Eignasöfn

- Stjórn hefur gefið út heildstæða stefnu um ábyrgar fjárfestingar. Innleiðingu á að ljúka fyrir árslok 2022.
- LV gerðist aðili að CIC (Climate Investment Coalition) árið 2021.
- Unnið er að því að efla þekkingu á sjálfbærum fjárfestingum og eflingu innlendra og erlendra tengsla í því sambandi.

iii) Sjálfbær nýting náttúruauðlinda og loftslagsmál

6 HREINT VATN OG HREINLEIÐSADSTADA



7 SJÁLFBÆR ORKA



12 ÁBYRG NEYSLA OG FRAMLÆBSLA



13 AÐGERDIR Í LOFTSLAGSMÁLUM



14 LÍF Í VATNI



15 LÍF Á LANDI



Rekstur

- Unnið er að betri nýtingu aðfanga og lágmarkun úrgangs vegna rekstur skrifstofu LV. Tekið var upp flokkunarkerfi fyrir úrgang. Einnig var tekið upp skráningarkerfi í hádegismat starfsfólks til að sporna við matarsóun og bæta nýtingu hráefna.
- Unnið er að gerð innkaupastefnu og sjálfbærnistefnu fyrir rekstur skrifstofu. Stefnt er að því að gefa stefnurnar út fyrir hluta ársins 2022.

Eignasöfn

- Stefnt var að því að innleiða verklagsreglur um greiningu umhverfisþátta, félagslegra þátta og stjórnarháttá eignasafna LV í tengslum við gerð stefnu um ábyrgar fjárfestingar. Verkefnið hefur reynst umfangsmeira en gert var ráð fyrir. Unnið er að því að byggja upp þekkingu innan sjóðsins, skilgreina mælikvarða og afla gagna. Gagnasöfnun er krefjandi verkefni þar sem upplýsingarnar eru ekki birtar með samræmdum hætti af útgefendum verðbréfa, ekki er alltaf hægt að ganga úr skugga um áreiðanleika þeirra og stundum eru þau ekki fullnægjandi. Áfram verður unnið að þessu verkefni. Markmiðið er að kynna áfanga í því á þessu ári en ljóst er að áframhaldandi vinna við það verður viðvarandi næstu árin.

iv) Samvinna og réttlæti

16 FRÍÐUR OG RÉTTLÆTI



17 SAMVINNA UM MARKMIÐIN



Rekstur

- LV framkvæmdi í fyrsta sinn formlega könnun á viðhorfi haghafa. Könnunin var gerð á meðal sjóðfélaga, starfsfólks og stjórnarmanna, þar sem leitað var eftir afstöðu til áherslna og aðferða varðandi sjálfbærni í rekstri og mikilvægi umhverfisþátta, félagslegra þátta og rekstrar. Afrakstur könnunarinnar er nýttur við gerð mikilvægisgreiningar sem gerð er grein fyrir í kafla um samfélagsábyrgð.
- Stórt skref er stigið til að gera sjálfbærnisráslu LV aðgengilegri með því að gefa skýrsluna út í vefútgáfu samhliða PDF útgáfu. Efnistöð skýrslunnar eru þróuð áfram með það að markmiði að auka gagnsæi. Stefnt er að frekari skrefum í þeim efnunum á árinu 2022.

Eignasöfn

- LV hefur tekið virkan þátt í verkefnum tengdum ábyrgum fjárfestingum á vettvangi LL. Þá er sjóðurinn aðili að PRI (Principles for Responsible Investment), IcelandSif og Festu – miðstöðvar um samfélagsábyrgð og sjálfbærni. Áhersla er lögð á að taka virkan þátt í starfsemi þessara samtaka. Sjóðurinn hefur einnig nýtt sér viðburði og fræðslustarf IcelandSif.
- Með aðild að CIC (Climate Investment Coalition) hefur LV fengið tækifæri til að byggja upp tengsl við erlenda aðila sem munu nýttast við innleiðingu stefnu um ábyrgar fjárfestingar og öflun arðvænlegra verkefna á sviði sjálfbærrar orkuframleiðslu, bættrar orkunýtingar og tengdra verkefna.
- Starfsfólk LV hefur tekið þátt í umræðu um sjálfbærar fjárfestingar á ýmsum opinberum vettvangi. Það er mat sjóðsins að almenn þátttaka, samvinna, tengslamyndun og þekkingaruppbygging í samstarfi við aðra aðila á markaði sé mikilvæg til að vinna að því viðtæka verkefni sem sjálfbærni í rekstri er og í þágu þeirra hagsmuna sem LV gætir fyrir sjóðfélaga.

Áherslumarkmið og verkefni sem unnið verður að á árinu 2022 og áfram

Í þeim tilgangi að tengja áherslur í rekstri með skilvirkum og árangursríkum hætti við heimsmarkmiðin er áhersla lögð á sjö þeirra sem forgangsmarkmið:



Greiningin var unnin með tilliti til lykilrekstrarþátta sjóðsins:

- Almennur rekstur
- Lífeyrir
- Eignasöfn

Stoðir sjálfbærnistefnu LV



Áherslumarkmiðin eru þematengd þar sem mörg heimsmarkmiðanna tengjast og áherslur geta haft áhrif á fleiri en eitt þeirra. Þemun fjögur eru:

- Efling lífsgæða og grunnþarfa**
- Góð atvinna og nýsköpun**
- Sjálfbær nýting náttúruauðlinda og loftslagsmál**
- Samvinna og réttlæti**

Áherslumarkmið	Aðgerð	Viðmið / áfangar	Tími
REKSTUR			
Gæta að jafnri stöðu kynjanna, að hver og einn starfsmaður sé metinn að verðleikum og hafi jöfn tækifæri til starfa (5, 10).	Að starfsfólk hafi nýtt sér þau tækifæri sem jafnréttisáætlun sjóðsins felur í sér.	Mæla árangur og kynna niðurstöður fyrir starfsfólki. Skilgreina umbótatillögur þar sem við á.	2022
	Innleiðing jafnlaunakerfis í samræmi við ÍST85:2012.	Vinna að umbótaverkefnum til að ná jafnlaunaviðmiðum sjóðsins.	2022-2023
Styðja við heilsu og öryggi starfsfólks (5).	Efla forvarnarstarf innan sjóðsins og bæta upplýsingamiðlun til starfsfólks.	Fræðsluáætlun taki mið af forvarnarstarfi. Útfæra miðlæga handbók starfsfólks.	2022
Efla þekkingu og færni starfsmanna og stjórnar með áherslu á færni í starfi, virðisauka og öruggan rekstur (5).	Útfæra fræðsluáætlun til tveggja ára með áherslu á starfræna færni starfsfólks, almennrar hæfni og einstaklingsbundna starfsþróun.	Framkvæma rýni meðal starfsfólks til að kalla fram þarfir til fræðslu. Útfæra fræðsluáætlun til tveggja ára og innleiða.	2022-2023
LÍFEYRIR			
Leggja áherslu á að sjóðfélagar hafi sem aðgengilegastar upplýsingar til að geta nýtt sér réttindi sín til fulls. Horfa m.a. til jafnræðis kynja og þeirra sem hafa ekki íslensku að móðurmáli. (5 og 10).	Gera upplýsingar og framkvæmd skiptingar lífeyrisréttinda milli hjóna aðgengilegri.	Uppfæra upplýsingar um skiptingu lífeyrisréttinda milli hjóna, kynna nýja reiknivél fyrir skiptingu réttinda milli hjóna og gera samninga um skiptingu réttinda að fullu stafræna.	2022
	Bæta upplýsingamiðlun um lífeyrismál á ensku til að þjóna stækkandi hópi sjóðfélaga sem eru ekki með íslensku sem móðurmál.	Gera enska útgáfu af sjóðfélagavefnum. Hafa rafrænar umsóknir um lífeyri á ensku. Auka upplýsingar á ensku á vef í fréttum frá sjóðnum.	2022 og 2023
EIGNASÖFN			
Innleiða stefnu og aðferðafærði fyrir greiningu á UFS þáttum í fjárfestingarferli og umsýslu eignasafna, auk samþættingar þeirra í eigendastefnu LV og leggja áherslu á mikilvægissviðmið. (5 og 10)	Uppfæra hluthafastefnu LV og þróa almenna eigendastefnu fyrir fyrir eignaflokka m.t.t. stefnu um ábyrgar fjárfestingar.	Uppfæra gildandi hluthafastefnu og stefnu um meðferð eignahald varðandi fleiri eignaflokka.	2022
	Innleiðing ítarlegri framkvæmdar UFS greiningar í fjárfestingarferli og við umsjón eignsafna.	Útfærsla innri viðmiða varðandi UFS greiningar í fjárfestingarferli og við umsjón eignsafna.	2022-2023
	Móta stefnu um greiningu og birtingu upplýsinga um UFS þætti í eignasöfnum LV.	Birta upplýsingar um framvindu greiningar á umhverfislegu og félagslegu fótspori eignasafna LV, sem eftirfylgni með góðum stjórnarháttum.	2022 og 2023

Góð atvinna og nýsköpun

Markmið 8: Góð atvinna og hagvöxtur og 9: Nýsköpun og uppbygging



Áherslumarkmið	Aðgerð	Viðmið / áfangar	Tími
LÍFEYRIR			
Fylgjast með og leitast við að bregðast við þróun sem leiðir af breyttri samfélagsgerð/fjölskyldugerð (8).	Vinna að því að nýta starfrænar dreifileiðir til fulls.	Ljúka við að setja allar umsóknir tengdar lífeyri á stafrænt form. Aukin nýting sjóðfélagsvefs og samfélagsmiðla til upplýsingagjafar.	Viðvarandi
Efla nýsköpun í vöruúrvali/þjónustuleiðum sjóðfélaga (9).	Greina og kynna betur möguleika sjóðfélaga á sveigjanlegum starfslokum, m.a. samþættingu lífeyris og vinnu.	Uppfæra upplýsingar, áherslur í ráðgjöf og virkni lífeyrisreiknivélar LV.	2022-2024
	Auka áherslu á mikilvægi samhengis traustrar fjárhagslegrar afkomu við starfslok, sterkrar félagslegrar stöðu og góðrar heilsu.	Gera ráðgjöf um uppbyggingu lífeyrisréttinda aðgengilegri. Hvetja sjóðfélaga til að huga að samhengi fjármála, heilsu og félagslegrar stöðu við starfslok.	2022-2024
EIGNASÖFN			
Aukin áhersla á eignir sem styðja við nýsköpun, aukna sjálfbærni í rekstri og ábyrgari virðisæðju innan lands og utan. Horft er til innlendra og erlendra fjárfestingarkosta, m.a. útgefenda verðbréfa sem fylgja markvissri stefnu varðandi sjálfbærni (8 og 9).	Fylgjast með og styðja við áherslur fyrirtækja í þróun nýrra lausna til að draga úr losun gróðurhúsalofttegunda og auka sjálfbærni í rekstri almennt. Litið er til rótgrónna fyrirtækja sem og nýsköpunarfyrirtækja.	Nýta eigendaáhrif til að styðja við rannsóknir og þróun í rekstri tengdri sjálfbærni.	2022 og 2023
	Greina tækifæri í fjárfestingum tengdum nýsköpun í lausnum sem stuðla að sjálfbærum rekstri fyrirtækja.	Virkja tækifæri sem felast í aðild LV að CIC og tengdum verkefnum. Kynna áfanga fyrir haghöfum.	2022-2030

Sjálfbær nýting náttúruauðlinda- og loftslagsmál

Markmið 12: Ábyrg neysla og framleiðsla og 13: Aðgerðir í loftslagsmálum



Áherslumarkmið	Aðgerð	Viðmið / áfangar	Tími
REKSTUR			
Kaup á aðföngum og þjónustu styðji við sjálfbærni (12).	Innleiða nýja innkaupastefnu. Kortleggja umhverfisáhrif innkaupa sjóðsins.	Yfirfara samninga m.t.t. stefnuviðmiða innkaupastefnunnar og lista umbótatækifæri í innkaupum m.t.t. jákvæðra áhrifa þeirra á umhverfið.	2022 og 2023
Áhersla á að draga úr losun gróðurhúsalofttegunda tengdum rekstri LV sem og öðrum mögulegum neikvæðum áhrifum á umhverfi og samfélag (12 og 13).	Útgáfa heildstæðrar stefnu LV um sjálfbærni í rekstri, lífeyri og eignasöfnum.	Útgáfa og innleiðing.	2022
EIGNASÖFN			
Aukin áhersla á sjálfbæra nýtingu auðlinda, vistkerfa og stöðugleika í loftslagsmálum (12, 13).	Innleiða viðmið við greiningu umhverfisþátta eignasafns sem hluta af stefnu sjóðsins um ábyrgar fjárfestingar.	Kynna áherslur varðandi greiningu og mælingu á vistsporum eignasafna LV.	2022
	Framkvæma áhættumat varðandi áhrif loftslagáhættu á starfsemi LV (TCFD).	Kynna niðurstöðu áhættumats byggt á TCFD.	2022
	Setja markmið varðandi þróun vistspora eignasafna LV.	Kynna markmið varðandi minnkun gróðurhúsalofttegunda í eignasöfnum LV til lengri tíma.	2022 og 2023
	Innleiðing og þróun stefnu um útilokun fjárfestingarkosta.	Ljúka innleiðingu og þróa áfram stefnuna. Kynna áfanga í því verkefni.	2022



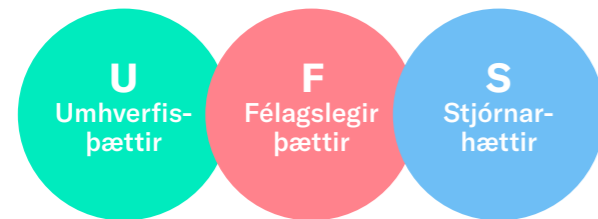
Samvinna og réttlæti

Markmið 17: Samvinna um markmiðin

Áherslumarkmið	Aðgerð	Viðmið / áfangar	Tími
REKSTUR			
Efla samstarf við haghafa um sjálfbæra þróun, sem stuðlar að vitundarvakningu og miðlun traustra og gagnsærra upplýsinga (17).	Þróa áfram greiningu og samtal við haghafa varðandi sjálfbærni í starfsemi LV.	Greina væntingar haghafa til sjóðsins og útfæra umbætur á samskiptaleiðir til haghafa.	2022 til 2025
EIGNASÖFN			
Efla samstarf um ábyrgar fjárfestingar og samþættingu UFS greininga í fjárfestingaferlinu (17).	Áframhaldandi þátttaka í samstarfsvettvangi um ábyrgar fjárfestingar.	Aðild að samtökum og öðru samstarfi varðandi ábyrgar fjárfestingar.	Viðvarandi

Rekstur og UFS þættir (umhverfismál, félagslegir þættir, stjórnarhættir)

Hér er fjallað um rekstur LV með tilliti til UFS viðmiða; umhverfisþátta, félagslegra þátta og stjórnarhátta. Umfjöllunin byggir meðal annars á UFS leiðbeiningum Nasdaq nr. 2.0, útgefnum í febrúar 2020. Sjóðurinn hefur skrifstofur í Reykjavík og eru UFS þættir vegna þeirrar starfsaðstöðu skoðaðir. Þetta er þriðja árið sem LV miðlar upplýsingum um UFS þætti reksturs.



Umfhverfisþættir og verndun loftslags

LV leggur áherslu á að draga úr óæskilegum umhverfisáhrifum starfseminnar og stuðla að jákvæðum áhrifum á starfsfólk, samstarfsaðila og aðra haghafa. Vegna eðlis starfseminnar, sem felst í rekstri skrifstofu sjóðsins, hefur reksturinn óveruleg umhverfisáhrif. Við greiningu og uppgjör vegna losunar gróðurhúsalofttegunda er byggt á svonefndum GHG staðli (e. The Greenhouse Gas Protocol). Samkvæmt staðlinum er mælingum skipt í umfang:

- Umfang 1 mælir beina losun frá kjarnastarfsemi
- Umfang 2 mælir óbeina losun vegna orkukaupa
- Umfang 3 sem nær til annarrar óbeinnar losunar

Við útreikninga var stuðst við losunarstuðla frá birgjum. Losunarstuðlar umfangs 2 byggjast á stuðlum frá Veitum og ON. Við útreikninga á umfangi 3 var notast við losunarstuðul Umhverfisstofnunar fyrir úrgang, reiknivél Ícelandair fyrir flug og meðalútbástur fólksbíla frá Orkusetrinu fyrir árið 2021. Tölur vegna 2019 og 2020 hafa verið uppfærðar með nýjum losunarstuðlum.

Fyrir ferðavenjur starfsfólks var áætlað að meðalvegalengd frá heimili til vinnuværi 6,5 km á höfuðborgarsvæðinu og að hver starfsmaður mæti 223 daga á ári til vinnu. Gert er ráð fyrir að 4% starfsmanna sé á rafmagnsbílum, sem var hlutfall rafbíla af heildarfjölda skráðra fólksbíla árið 2021 skv. upplýsingum frá Samgöngustofu. Tekið var tillit til þess að þrír starfsmenn mæta alltaf gangandi eða hjólandi til vinnu.

Losun gróðurhúsalofttegunda

Engin bein losun reiknast af rekstri sjóðsins. Sjóðurinn á engar bifreiðar og reiknast því engin bein losun vegna eigin ökutækja og eldsneytiskaupa.

Óbein losun, sem fellur til undir umfang 2, reiknast vegna rafmagns og vatnsnotkunar á skrifstofu. Önnur óbein losun, sem fellur til undir umfang 3, sýnir losun vegna úrgangs, áætlaðar tölur vegna ferða starfsmanna til og frá vinnu og ferðir á vinnutíma, flugferðir og utanlandsferðir. Tölur vegna úrgangs eru áætlaðar út frá heildarúrgangi og fjölda starfsmanna. Áhersla er lögð á flokkun úrgangs sem fellur til af rekstri LV.

Starfsfólk flokkar og skilar til endurvinnslu raf- og rafeindatækjum sem eru ekki lengur notuð við rekstur. Prentský hefur verið notað til margra ára til að minnka pappírnotkun. Fylgst er með pappírnotkun og hún mæld. Pappírnotkun var 229.550 blaðsíður árið 2021 samanborið við 328.611 bls. árið 2020. Við rekstur mótuneytis eru matvæli nýtt vel til að sporna við matarsóun. Leitast er við að lágmarka úrgang og það sem fellur til endurvinnslu er flokkað.

Förgun úrgangs er sameiginleg með annarri starfsemi í húsinu og útreikningar miðast við hlutfall LV af fjölda starfsmanna. Vegna eðlis starfsemi LV má reikna með að minni úrgangur falli til vegna starfseminnar heldur en t.d. frá verslunum í húsinu. Hins vegar vantar áreiðanlegar tölur svo hægt sé að taka það með í reikninginn. Umfang 3 er því byggt að verulegu leyti á áætluðum tölum.

Terra annast förgun úrgangs og mælingar. Ferðavenjur eru áætlaðar út frá samtölum við starfsmenn.

CO2 Tonn	2021	2020	2019
Umfang 1	0,0	0,0	0,0
Umfang 2	2,6	2,9	3,2
Umfang 3	26,9	18,3	25,2
Kolefnisfótspor	29,5	21,2	28,4

Losunarkræfni gróðurhúsalofttegunda: Losunarkræfni sýnir heildarlosun gróðurhúsalofttegunda miðað við helstu úrtaksstærðir reksturs.

	2021	2020	2019
Heildariðgjöld í milljörðum króna	38,5	35,9	36,8
Stærð húsnæðis í rúmmetrum	4.285,1	4.285,1	4.285,1
Fjöldi starfsmanna (ársverk)	51	50	47
Losunarkræfni tonn CO ₂ i/iðgjöld í milljörðum	0,767	0,591	0,772
Losunarkræfni tonn CO ₂ i/m ³ húsnæðis	0,007	0,005	0,007
Losunarkræfni tonn CO ₂ i/ársverk	0,579	0,424	0,604

Orkunotkun: Taflan sýnir orkunotkun vegna raforku og heits vatns við rekstur skrifstofu. Byggt var á stuðli OR við umbreytingu á heitu vatni úr rúmmetrum í KWst.

	2021	2020	2019
Heitt vatn MWst	376,5	411,8	414,8
Raforka MWst	129,3	141,6	165,9
Samtals	505,9	553,4	580,7

Orkukræfni: Orkukræfni sýnir orkunotkun í hlutfalli við helstu úttaksstærðir í rekstri húsnæðis og fjölda starfsmanna þar sem miðað er við ársverk.

	2021	2020	2019
Stærð húsnæðis í rúmmetrum	4.285,1	4.285,1	4.285,1
Fjöldi starfsmanna / ársverk	51	50	47
Orkukræfni á rúmmetra (MWst/m ³)	0,12	0,13	0,14
Orkukræfni á starfsmann (MWst/ársverk)	9,92	11,07	12,35

Samsetning orku: Orkunotkun sjóðsins er vegna hitunar og notkunar rafmagns í skrifstofuhúsnæði. Sjóðurinn kaupir aðeins rafmagn og vatn úr endurnýjanlegum orkugjöfum.

	2021	2020	2019
Heildarnotkun vatns í m3 - heitt	7.383	8.075,2	8.452,0
Heildarnotkun vatns í m3 - kalt	932	1.440,7	1.426,4
Samtals vatnsnotkun m3	8.315	9.515,9	9.878,4
Notkun vatns á starfsmann (m3/ársverk)	163	190,3	210,2

Vatnsnotkun: Taflan sýnir heildarmagn vatns sem er notað á skrifstofu sjóðsins í rúmmetrum, neðst er vatnsnotkun hvers starfsmanns að jafnaði.

Umhverfisstarfsemi, loftslagseftirlit og mildun loftslagsáhættu

LV hefur fylgst með kolefnisfótspori rekstursins árin 2019, 2020 og 2021 en eins og fram hefur komið eru óveruleg umhverfisáhrif af rekstri LV, einkum í samhengi við áhrif eignasafna LV. GHG staðallinn er nýttur við útreikninga umhverfisáhrifa rekstursins. Fylgst er með losun úrgangs frá rekstrinum, endurvinnslu og umhverfisáhrifum vegna ferða starfsfólks þar sem mestra áhrifa gætir. Orkustjórnunarkerfi hefur ekki verið innleitt fyrir reksturinn.

Sjóðurinn getur einna helst beitt sér fyrir mildun umhverfisáhættu (e. Climate risk) með markvissu eftirliti og stýringu eignasafna í ábyrgar fjárfestingar. Gerð er grein fyrir sjálfbærnivægferð LV, sem lýtur m.a. að ábyrgum fjárfestingum, í kafla um samfélagsábyrgð auk þess sem ítarleg umfjöllun er um þennan þátt í starfsemi sjóðsins í kafla um umsýslu eignasafna og sjálfbærni sem og í kafla um lagakröfur og umboðsskyldu með tilliti til sjálfbærni í starfsemi sjóðsins.

Félagslegir þættir

LV leggur ríka áherslu á heilbriggt starfsumhverfi sem styður við velferð og öryggi starfsfólks, jafnrétti og þekkingu. Áherslur LV á sjálfbærni í rekstri varða ekki sist mannaúð sjóðsins. Á árinu 2021 voru kynnt leiðarljós nýrrar stefnu sjóðsins til 2030, en au lúta að áherslum í daglegri starfsemi sjóðsins. Leiðarljósinn styðja við þróun mannaúð sjóðsins og samþætta hagsmuni sjóðfélaga og starfsfólks. Við kynningu og innleiðingu þeirra var farið í umbótavinnu á öllum stefnum mannaúð þar sem meðal annars var lögð sérstök áhersla á sjálfbærni mannaúðs.

Framúrskarandi teymi

LV leggur áherslu á að sjóðurinn sé fyrirmyndar vinnustaður skipaður öflugri liðsheild sem býr yfir góðri þekkingu, reynslu og hæfni. Hjá sjóðnum vinnur samheldin hópur sem býr yfir mikilli þekkingu. Í fræðslustefnu sjóðsins er lögð áhersla á að öllum sé gert kleift að mæta þeim breytingum sem eru hluti nútíma starfsumhverfis, með uppbyggingu og þróun grunnfærni starfsfólks og sértækrar hæfni. Fræðslustefnu sjóðsins er meðal annars fylgt eftir í starfsmannasamtölum þar sem hverjum og einum gefst færi á að vinna að einstaklingsmiðaðri starfsþjálfun í samræmi við markmið sjóðsins.

Starfsumhverfið hefur tekið miklum breytingum undanfarin misseri með tilkomu tæknilausna, breytinga á verklagi og auknum kröfum um upplýsingar og þjónustu. Sjóðurinn mun leggja auknar áherslur á fræðslu til að framfylgja stefnuviðmiðum um að styrkja mannaúð sinn með fræðslu og þekkingu. Sérstaka áhersla þarf að leggja á stafræna hæfni starfsfólks til að bregðast við hraðri þróun sem stafræna byltingin felur í sér.

Fræðsluáætlun sjóðsins hefur að mestu verið óvirk, meðal annars vegna sóttvarnaráðstafana í samfélaginu og hjá sjóðnum 2020 og 2021. Það er því ærið verkefni að koma markvissri fræðslu aftur á dagskrá í ljósi þarfa starfsfólks og markmiða sjóðsins.

Meginmarkmið fræðsluáætlunar LV:

- Bæta öryggi í rekstri
- Virkt forvarnarstarf
- Styðja við hlítini við lög og reglur
- Auka þekkingu
- Auka starfsánægju
- Auka færni og hæfni starfsfólks
- Auka öryggi á vinnustað

Starfsmannavelta

Hjá sjóðnum er starfsfólk með mikla reynslu, meðalstarfsaldur er 11 ár. Starfsfólki hefur fjölgað samliða meira umfangi starfseminnar og flóknara starfsumhverfi. Nýtt starfsfólk hefur fært sjóðnum nýja þekkingu og breiðari sýn. Þetta eykur getu LV til að sinna hlutverki sínu og takast á við áskoranir sem fylgja örum vexti og síbreytilegu starfsumhverfi.

Ekki er um að ræða starfsfólk í hlutastarfi né í verktöku eða í ráðgjöf. Það má þó nefna að sjóðurinn hefur ráðið til sín háskólanemendur í afleysingar á orlofstímanum.

Starfsmannavelta

Ár	Árleg breyting starfsfólks í fullu starfi %	Starfsfólk í hlutastarfi	Starfslok	Starfsmannavelta á ársgrundvelli
2021	2%	0	1	2%
2020	6%	0	0	0%
2019	4%	0	1	2%

Hollusta og öryggi

Áhættumat starfa var framkvæmt á árinu þar sem farið var yfir félagslega áhættuþætti í störfum sjóðsins. Unnið var að úrbótum nokkurra skilgreindra áhættuþátta. Þar má nefna samhæfingu stjórnunar, útfærslu skýrrar stefnu um starfslok vegna aldurs og uppfærslu og innleiðingu stefnu og viðbragðsáætlunar sjóðsins gegn einelti, kynferðislegri áreitni, kynbundinni áreitni og kynbundnu ofbeldi.

Stjórnendur tóku þátt í stjórnendaþjálfun undir merkjum Framúrskarandi teymi, þar sem áhersla var á að efla liðsheild stjórnenda, styrkja færni þeirra og að samræma stjórnunaraðferðir út frá stefnuviðmiðum sjóðsins um

- hvetjandi umhverfi.
- skipulagða úrlausn viðfangsefna.
- samvinnu og góð samskipti.

Einnig var lögð var áhersla á mikilvægi þess að stjórnendur veiti starfsfólki endurgjöf á sin störf og vinni þannig markvisst að þróun mannaúð sjóðsins.

Aðgerðir gegn mismunun

LV hefur sett sér mannauðsstefnu og útfært markmið í jafnréttisáætlun til að fyrirbyggja hvers konar mismunun. Sjóðurinn hefur líka formlega stefnu og sérstaka viðbragðsáætlun gegn einelti, kynferðislegri áreitni, kynbundnu áreiti og kynbundnu ofbeldi á vinnustaðnum.

Starfsfólki var boðið á forvarnarnámskeið þar sem lögð var áhersla á samskipti og hlutverk allra við að stuðla að og viðhalda heilbrigðu og öruggu starfsumhverfi. Forvarnarnámskeiðið var liður í kynningu og innleiðingu á viðbragðsáætlun sjóðsins gegn einelti, kynferðislegri áreitni, kynbundnu áreiti og kynbundnu ofbeldi á vinnustaðnum.

Á árinu 2021 komu ekki upp mál tengd mismunun.

Heilsufarsmæling

Árlega er starfsfólki boðin heilsufarsmæling. Á árinu 2021 nýttu 68% sér mælinguna en 60% árið áður. Starfsfólki er líka boðið að fá inflúenssprautu. Auk þess stuðlar sjóðurinn að góðu heilsufari starfsfólks með því að taka þátt í kostnaði vegna heilsuræktar og endurhæfingar.

Iðjuþjálfari heimsækir sjóðinn reglulega til að leiðbeina um rétta líkamsstöðu við störf. Starfsfólk fær reglulega þjálfun og fræðslu um öryggismál, brunavarnir og viðbrögð við bruna. Sjóðnum hefur ekki borist nein tilkynning um vinnuslys starfsfólks.

Stuðningur við þróun og umræðu varðandi samfélagslega ábyrgð

Áhersla er lögð á að starfsfólk LV taki virkan þátt í umræðu og stefnumótun varðandi atriði sem lúta að hlutverki lífeyrissjóða, samfélagslegri ábyrgð þeirra, UFS viðmiðum og ábyrgum fjárfestingum. Samhliða greiningum og innleiðingu á sjálfbærniþáttum í stefnumótun og kjarnastarfsemi LV hefur sjóðurinn haldið fræðslufundi og vinnustofur og lagt kannanir fyrir starfsfólk. Það er trú LV að þátttaka, vitundarvakning og hvatning til starfsfólks um samfélagslega ábyrgð skili heilbrigðara starfsumhverfi og betri árangri til framtíðar.

Fjarvinna

Fjarvinnustefna var innleidd á árinu 2021 en áhugi starfsfólks á slíku fyrirkomulagi kom fram í vinnustofu um sjálfbærni í rekstri í desember 2020 og var staðfestur í sérstakri könnun meðal starfsfólks. Niðurstöður þeirrar könnunar leiddu í ljós ánægju með þann möguleika að geta verið að hluta til í fjarvinnu. Taldi starfsfólk aukinn sveigjanleika í starfi hafa jákvæð áhrif og stuðla að betra jafnvægi vinnu og einkalífs. Fjarvinna hefur einnig önnur jákvæð áhrif, til dæmis að

- draga úr áhrifum af starfsemi sjóðsins á umhverfið með því að minnka kolefnisspor vegna ferða til og frá vinnu og draga úr kostnaði starfsfólks vegna ferða.
- veita svigrúm til betri einbeitingar og vinnunæðis.

Aukin áhersla var lögð á að bæta vinnuumhverfi starfsfólks í fjarvinnu meðal annars með uppfærðri prentlausn, endurskoðun á símakerfinu og uppfærslu á tölvubúnaði þar sem við á.

Jafnrétti

Mannréttindi eru grundvallarréttindi sem allir eiga kröfu til. Stefna sjóðsins er að meta alla jafnt og að fólki sé ekki mismunað á grundvelli kyns, kynþáttar eða þjóðernislegs uppruna, kynhneigðar, stjórnmálaskoðana, trúarbragða eða heimspekilegrar sannfæringar. Kjör starfsfólks sjóðsins eru samkvæmt kjarasamningum. Það á aðild að stéttarfélagi sem tryggir því almenn réttindi á vinnumarkaði.

Á árinu var jafnréttisáætlun birt. Markmið hennar er að tryggja jafna stöðu og jöfn tækifæri starfsfólks sjóðsins óháð kyni sbr. lög nr. 150/2020 um jafna stöðu og jafnan rétt kynjanna. Einnig var litið til laga nr. 86/2018 um jafna meðferð á vinnumarkaði, óháð kynþætti, þjóðernisuppruna, trú, lífsskoðun, fötlun, skertri starfsgetu, kynhneigð, kynvitund, kyneinkennum eða kyntjáningu.

Jafnréttisáætlun sjóðsins er órjúfanlegur hluti af jafnlaunastefnu sjóðsins en það er stefna hans að allt starfsfólk fái greitt jöfn laun fyrir sömu eða jafn verðmæt störf óháð kyni eða öðrum ómálefnalegum forsendum.

Mikil vinna var lögð í að innleiða gæðakerfi launa samkvæmt jafnlaunastaðlinum ÍST85:2012 á árinu með það að markmiði að ljúka fyrstu vottunarúttekt á fyrri hluta árs 2022.

Launahlutfall framkvæmdastjóra

	2021	2020	2019
	3,40	3,36	3,44

Hlutfall heildarlaunagreiðslu framkvæmdastjóra og miðgildis heildarlaunagreiðslna starfsfólks í fullu starfi

Launamunur kynja

	2021	2020	2019
	0,49	0,52	0,50

Hlutfall miðgildis launagreiðslna karla og miðgildis launagreiðslna kvenna

Kynjafjölbreytni eftir störfum

	Konur			Karlar		
	2021	2020	2019	2021	2020	2019
Framkvæmdastjóri, ein staða				100%	100%	100%
Forstöðumenn	29%	17%	33%	71%	83%	67%
Deildarstjórar	67%	60%	38%	33%	40%	63%
Stjórnunarstöður alls	43%	33%	33%	57%	67%	67%

Stjórnarhættir

Hjá LV er lögð áhersla á góða stjórnarhætti við stefnumótun og daglega stjórnun. Haghafar fá upplýsingar um stjórnarhætti sjóðsins í stjórnarháttayfirlýsingu sem er birt í ársskýrslu og á vef sjóðsins. Stjórnarháttayfirlýsing LV árið 2021 byggir á lögum og reglum sem voru í gildi þegar stjórn og framkvæmdastjóri staðfestu ársreikning sjóðsins. Þar er sérstaklega litið til þeirra ákvæða laga nr. 129/1997 sem lúta að stjórnarháttum lífeyrissjóða, ákvæðum samþykktar sjóðsins, reglum FME þar um, m.a. reglum nr. 335/2015 um ársreikninga lífeyrissjóða og 6. útgáfu leiðbeininga um stjórnarhætti fyrirtækja útgefnu af Viðskiptaráði Íslands, Nasdaq Iceland og Samtökum atvinnulífsins.

Kynjahlutfall í stjórn

Stjórn LV er skipuð átta stjórnarmönnum, fjórum konum og fjórum körlum.

Stjórn	2021	2020	2019
Konur	50%	50%	62,5%
Karlar	50%	50%	37,5%
Háðir stjórnarmenn	0%	0%	0%

Kaupaukar

Starfskjör hjá sjóðnum byggja fyrst og fremst á föstum greiðslum. Stjórnarlausn eru föst krónutala sem er endurskoðuð árlega í samræmi við samþykktir sjóðsins. Stjórnendur eru á föstum heildarlaunum. Ekki er greitt fyrir aukavinnu nema í undantekningartilfellum. Í ráðningarsamningum annars starfsfólks kemur fram hvort um sé að ræða föst heildarlaun eða laun þar sem greitt fyrir yfirvinnu. Kaupaukar eru því hvorki hluti af starfskjörum stjórnar né starfsfólks.

Kjarasamningar

Allt starfsfólk LV á aðild að kjarasamningum og gildandi starfskjarastefnu er fylgt. Stjórn setur starfskjarastefnuna sem staðfest á er ársfundum og birt á vefsíðu sjóðsins. Stefnan byggir á samþykktum lífeyrissjóðsins, sjónarmiðum sem koma fram í leiðbeiningum um góða stjórnarhætti og meginreglum sem liggja til grundvallar 79. gr. a í lögum nr. 2/1995 um hlutafélög. Stefnan er hluti af reglum sem leggja grunninn að góðum stjórnarháttum LV, verðmætasköpun og þjónustu við sjóðfélaga. Hún hefur einnig þann tilgang að gera sjóðinn að eftirsóknarverðum vinnustað þar sem starfar hæft og reynt starfsfólk. Þetta er grundvöllur þess að rekstur sjóðsins sé samkeppnisfær og í samræmi við bestu viðmið.

Siðareglur og aðgerðir gegn spillingu

Stjórn hefur sett sjóðnum siða- og samskiptareglur fyrir starfsfólk og stjórnarmenn. Reglurnar eiga að styðja við vönduð vinnubrögð, draga úr hættu á hagsmunaaðreksstrum og auka öryggi í meðferð fjármuna sjóðsins. Í reglunum er m.a. fjallað um góða starfshætti, hagsmunaaðreksstra, meðferð trúnaðarupplýsinga og um gjafir, boðsferðir og starfstengdar ferðir.

Stjórn lífeyrissjóðsins og starfsfólk hans er meðvitað um þá ábyrgð sem fylgir umsjón með fjármunum sjóðfélaga. Sjóðurinn hefur sett sér reglur um uppljóstrun vegna mögulegra svika eða misferlis starfsfólks. Stjórn hefur líka sett reglur um viðskipti stjórnar og starfsfólks með fjármálagerninga. Þá hafa verið settar reglur um aðgerðir gegn peningavætti og fjármögnun hryðjuverka.

Sjóðurinn leggur áherslu á fagmennsku, áræðni og samviskusemi. Þetta birtist m.a. í vandaðri eigna- og áhættustýringu, eftirfylgni með fyrirtækjum sem fjárfest er í og áherslu á góða stjórnarhætti. Lífeyrissjóðurinn gerir kröfu um að fyrirtæki sem hann fjárfestir í fylgi lögum og reglum sem gilda um starfsemi þeirra og virði þannig lagareglur og viðmið um siðferði og sporni við hvers kyns spillingu.

Í viðskiptum við birgja LV er leitast við að velja birgja sem starfa eftir sömu gildum og sjóðurinn. Þá er m.a. litið til siðferðis, gæðamála, öryggismála og hugbúnaðarferla. Ekki hafa verið settar formlegar siðareglur fyrir birgja rekstrar.

Stjórn sjóðsins áréttar mikilvægi þess að samskipti við haghafa séu í samræmi við gott viðskiptasiðferði.

Til að gæta að hæfisreglum, réttu meðferð fjármuna og þáttum eins og spillingu og mútumálum hafa verið settar margþættar reglur sem starfsfólki ber að fara eftir í störfum sínum fyrir sjóðinn.

Persónuvernd

Í starfsemi LV er nauðsynlegt að vinna með ýmis konar persónuupplýsingar sem varða m.a. sjóðfélaga. Sjóðurinn safnar persónuupplýsingum um sjóðfélaga fyrst og fremst til að uppfylla skyldur sínar á grundvelli heimildar/skyldu í lögum, kjarasamnings eða á grundvelli annarra lögmætra hagsmuna sjóðsins.

LV hefur einsett sér að tryggja áreiðanleika, trúnað og öryggi persónuupplýsinga sjóðfélaga sjóðsins. Sjóðurinn skuldbindur sig til að vinna persónuupplýsingar um sjóðfélaga löglega, af sanngirni og gagnsæi. Upplýsingum verði aðeins safnað í tilteknum, sérstökum og lögmætum tilgangi og að söfnun og vinnsla gangi ekki lengra en þörf krefur miðað við tilgang vinnslunnar. Vinnsla skal í öllum tilvikum vera nægileg, viðeigandi og takmörkuð við það sem nauðsynlegt er miðað við tilgang hennar.

Sjóðurinn leggur áherslu á að uppfylla þá persónuverndarlöggjöf sem er í gildi hverju sinni. Í því skyni voru persónuverndarreglur sjóðsins settar í maí 2018 en þær byggja á lögum nr. 90/2018 um persónuvernd og vinnslu persónuupplýsinga.

Lífeyrissjóðurinn hefur tilnefnt persónuverndarfulltrúa til að hafa umsjón með eftirfylgni persónuverndarreglna. Persónuverndarreglurnar eru aðgengilegar á vef sjóðsins.

Öryggisstefna sjóðsins er í gildi og nær til meðferðar og varðveislu gagna. Hún á að tryggja örugga meðferð og varðveislu upplýsinga sem hafa þýðingu fyrir starfsemi sjóðsins. Eftirlitsaðgerðir, sjálfvirk vöktun og neyðaráætlun sjóðsins miða að því að lágmarka áhrif rekstraratvika á upplýsingakerfi og eiga að taka á alvarlegri rekstraratvikum með endurheimt upplýsingakerfa.

Sjálfbæriskýrsla

LV tók fyrsta skref í birtingu sérstakrar samfélagsskýrslu árið 2019, með áherslu á UFS þætti í rekstri. LV birtir hér í annað sinn heildstæða sjálfbæriskýrslu. Stefna sjóðsins er að halda áfram á þessari vegferð í takt við þær áherslur sem kynntar eru í skýrslu þessari.

Lífeyrisréttindi og lífeyrisparnaður sjóðfélaga LV styður við sjálfbæran fjárhag sjóðfélaga og eftir atvikum fjölskyldu hans, við starfslok og við möguleg áföll eins og örorku eða fráfall sjóðfélaga. Með sjálfbærum fjárhag er hér m.a. vísað til fjárhagslegs sjálfstæðis, nægjanlegra tekna fyrir nauðsynlegum útgjöldum og eftir atvikum til að uppfylla aðrar þarfir og langanir. Í þessum kafla er gerð grein fyrir nokkrum mikilvægum atriðum í þessu sambandi.

Lífeyrir - ævilangur lífeyrir, áfallalífeyrir og séreign

LV starfrækir sameignardeild og séreignardeild:

- Lögboðin iðgjöld sjóðfélaga fara í sameignardeild og mynda þar samtryggingarsjóð til að tryggja þeim ævilangan lífeyri, örorkulífeyri, makalífeyri og barnalífeyri.
- Sjóðfélagi hefur val um að greiða í séreignardeild LV með þremur mismunandi fjárfestingarleiðum.

Við starfslok lækka gjarnan ráðstöfunartekjur en samþætting samtryggingar og séreignar styrkir framfærslu sjóðfélaga og eftir atvikum maka hans og barna. Slíkt samspil stuðlar að sveigjanlegum starfslokum og eykur líkur á hærri ráðstöfunartekjum en ella fyrstu árin eftir starfslok.

Lágmarksiðgjald í sameignardeild er 12% af heildarlaunum. Samkvæmt kjarasamningum flestra stéttarféлага sem mæla fyrir um aðild að LV er lágmarksiðgjald 15,5%. Sjóðfélagi getur ráðstafað allt að 3,5% af iðgjaldshluta umfram 12% í tilgreinda séreign.

Nánar um eðli lífeyrisréttinda

Lífeyrisréttindi sameignardeildar skiptast í ævilangan lífeyri og áfallalífeyri.

Ævilangur lífeyrir	Áfallalífeyrir
Almennur eftirlaunaaldur hjá LV er 67 ár en sjóðfélagar hafa val um að hefja töku lífeyris á bilinu 65 til 80 ára. Sjóðfélagi ávinnur sér tryggingu fyrir ævilöngum lífeyrisgreiðslum frá því að taka lífeyris hefst. Þannig mun hann fá greiðslur sem endurspegla iðgjöld hans yfir starfsævina og ávöxtun sjóðsins í gegnum árin.	Undir áfallalífeyri falla örorku-, maka- og barnalífeyrisgreiðslur. Þetta eru verðmæt réttindi sem virkjast ef fólk missir starfsorku eða við fráfall maka.

Séreign - sjóðfélagi hefur val

Sjóðfélagi hefur val um að greiða í séreign en með því að leggja fyrir 2-4% af launum sínum fær hann 2% mótframlag frá launagreiðanda. Það er til viðbótar allt að 3,5% framlagi í tilgreinda séreign. Sjóðfélagi getur valið um þrjár ávöxtunarleiðir, meðal annars eftir aldri og áhættu.

Með lífeyrisparnaði í séreign getur sjóðfélagi tryggt sér mikilvæga eign til framfærslu eftir starfslok og eykur sveigjanleika í lífeyrismálum. Það er mikilvægt að skoða málið vel og meta miðað við eigin forsendur.

Þá hefur verið heimilt að ráðstafa séreign skattfrjálst inn á húsnæðislán og einnig til fjármögnunar á fyrstu íbúð. Slíkar heimildir byggja á lögum á hverjum tíma.

Upphaf lífeyristöku og skipting réttinda

Upphaf töku lífeyris og úttektar séreignarsparnaðar	Skipting réttinda á milli hjóna
Almenna reglan er að sjóðfélagi hefji lífeyristöku 67 ára. Þó er hægt að flýta því um tvö ár eða seinka til allt að 80 ára aldurs. Séreign er laus til útgreiðslu við 60 ára aldur. Tilgreind séreign er laus til útgreiðslu við 67 ára aldur sem þó er hægt að flýta og byrja 62 ára. Þá er séreign erfanleg að fullu til afkomenda í samræmi við erfðalög.	Hjón og sambúðarfolk má gera samning um skiptingu áunninna réttinda og framtíðarréttinda. Auk þess má gera samkomulag um skiptingu lífeyrisgreiðslna eftir að taka lífeyris hefst.

Sjálfbær fjármál sjóðfélaga

Upplýsingamiðlun

LV leggur áherslu á að sjóðfélagar geti fengið áreiðanlegar upplýsingar hjá ráðgjöfum sjóðsins og á heimasíðu og sjóðfélagavef. Við upplýsingamiðlun er lögð sérstök áhersla á eftirfarandi:

- Upplýsingar séu aðgengilegar svo sjóðfélagi þekki eðli réttinda sinna, kosti þeirra og takmarkanir.
- Upplýsingamiðlun sé vönduð svo sjóðfélagi geti tekið upplýsta ákvörðun um lífeyrismál sín út frá eigin forsendum.

Sjálfbærniþættir

Fjárhagsleg sjálfbærni skiptir sjóðfélaga máli, það er að hafa nægilegar tekjur þegar hefðbundnum atvinnutekjum lýkur. Það gerist ekki af sjálfu sér að eftirlaun verði ásættanleg, en með því að byrja nægilega snemma að huga að lífeyrismálum sínum, skipuleggja sig og spara getur lífeyrir orðið sjálfbær. Þar skipta m.a. eftirfarandi atriði máli:

- **Ævilangur lífeyrir.** Með því að greiða í sameign ávinnst réttur til ævilangs lífeyris sem tryggir sjóðfélaga afkomu til æviloka. Hann er því ekki í hættu á að lífeyrir hans klárast við ákveðin aldursmörk.
- **Séreign.** Með því að greiða í séreign verða starfslok sveigjanlegri. Samþætting séreignar og sameignar veitir sjóðfélaga fjárhagslega vernd og val. Sjóðfélagi getur t.d. stjórnað með hvaða hætti hann tekur út séreign sína og stýrt því þannig að lífeyristekjur séu hærri fyrstu árin eftir starfslok. Sjóðfélagi hefur val um að nýta séreign inn á lán skattfrjálst og til fyrstu íbúðarkaupa eftir ákveðnum reglum.
- **Örorkulífeyrir.** Með því að greiða í sameignardeild ávinnst réttur til örorkulífeyris. Eftir tiltekinn tíma myndast réttur til framreiknings og öðlast sjóðfélagi örorkulífeyrisréttindi og ellilífeyrisréttindi eins og hann hefði haldið áfram að greiða í lífeyrissjóð til 65 ára aldurs.
- **Vernd fjárhagslega tengdra aðila við fráfall.** Maka- og barnalífeyrir veitir mikilvæga fjárhagslega vernd við fráfall sjóðfélaga. Séreignarsparnaður greiðist til erfingja samkvæmt reglum erfðalaga.
- **Félagsleg vernd.** Ákvæði laga um lífeyrissjóði og samþykktir LV tryggja ákveðið jafnvægi og mikilvæga vernd fyrir tiltekna hópa. Þannig er t.a.m. greitt iðgjald af hlutastörfum og atvinnuleysisbótum en sú er ekki alltaf raunin í öðrum löndum. Þá er tryggingavernd ekki háð sjúkrasögu, ættarsögu eða aldri. Iðgjöld veita þó meiri lífeyrisréttindi eftir því sem sjóðfélagi er yngri þegar iðgjöld eru greidd þar sem sjóðurinn hefur þau lengur til ávöxtunar.

Árleg tryggingafræðileg athugun

Til að tryggja sem best jafnvægi milli skuldbindinga og eigna, framkvæmir tryggingastærðfræðingur árlega úttekt á sjóðnum. Þetta er ein af grundvallarreglum lífeyrisréttar og tryggir ákveðið jafnræði milli mismunandi aldurshópa sjóðfélaga.

Áskoranir vegna hækkandi meðalaldurs sjóðfélaga

Líkt og aðrir lífeyrissjóðir stendur LV frammi fyrir því að laga réttindakerfi sjóðsins að hækkandi meðalaldri sjóðfélaga. Sú þróun leiðir til þess að lífeyrir er greiddur í fleiri ár en fyrri spár gerðu ráð fyrir. Það þarf því annað hvort að hækka lífeyristökualdur og/eða lækka mánaðarlegar greiðslur. Fyrir ársfund sjóðsins í mars 2022 liggja tillögur stjórnar til samþykktabreytinga til að bregðast við áhrifum hækkandi lífaldurs sjóðfélaga.

Góð tryggingafræðileg staða sameignardeildar leiðir til þess að ekki þarf að koma til lækkunar lífeyrisgreiðsla lífeyrisþega. Þvert á móti þá er svigrúm til að hækka áunnin mánaðarleg réttindi allra sjóðfélaga vegna réttindabreytinga sem koma til á tímabilinu október 2021 til ársloka 2022. Réttindi yngstu sjóðfélaganna hækka um 6,7% en fara svo hækkandi eftir aldri og hækka mest hjá þeim sem hafa öðlast rétt til töku lífeyris. Þannig hækka réttindi til mánaðarlegs lífeyris hjá þeim sem hafa náð 65 ára aldri um 18%. Ítarlega er gerð grein fyrir þessum breytingum í ársskýrslu sjóðsins fyrir árið 2021 og gögnum með samþykktabreytingum sem eru til kynningar og afgreiðslu á ársfundi sjóðsins 29. mars 2022.

Þróun lífeyrisafurða og þjónustu með hliðsjón af sjálfbærni

Áhersla er á að upplýsingar um lífeyrisréttindi séu aðgengilegar og settar fram á skiljanlegan hátt. Lögð verður áhersla á áframhaldandi þróun á sjóðfélagavefnum með það markmið að allar viðeigandi upplýsingar séu aðgengilegar ásamt því að sjóðfélagavefurinn verði aðgengilegur á ensku. Það er mikilvægt að sjóðfélagar þekki sín réttindi og búi sig undir starfslokun. LV mun því halda áfram að upplýsa sjóðfélaga um allar hliðar starfsloka og lífeyrisréttinda.

Í sjálfbærnisráðgjöf LV fyrir árið 2020 voru kynnt nokkur áherslumarkmið og aðgerðir varðandi þróun lífeyrisafurða og þjónustu LV á árinu 2021 með skírskotun til heimsmarkmiðanna um sjálfbæra þróun. Verkefnið taka einnig mið af stefnumótun LV til 2030 og áherslum varðandi stefnumiðaða sjálfbærni.

- Í kafla um samfélagsábyrgð framar í skýrslunni er gerð grein fyrir framvindu verkefna áherslumarkmiðanna á árinu 2021. Almenn gekk vel að vinna að settu markmiði þó einhverjum verkefnum sé ólokið. Að þeim er unnið áfram á þessu ári.
- Í kafla um samfélagsábyrgð er svo sett uppfærð áherslumarkmið og aðgerðir/verkefni skilgreind til að vinna að framkvæmd þeirra.

Upplýsingar um lífeyri og iðgjöld í ársskýrslu

Ýmsar gagnlegar upplýsingar um lífeyri, iðgjöld og tryggingafræðilega stöðu er að finna í ársskýrslu sjóðsins og ársreikningi. Meðal þess má nefna:

- Kafli um lífeyri þar sem er m.a. að finna upplýsingar um þróun iðgjalda til sjóðsins, útgreiddan lífeyri, tryggingafræðilega stöðu sameignardeildar sem og upplýsingar um almenna og tilgreinda séreign.
- Í skýringu nr. 16 við ársreikning sjóðsins er að finna sundurliðuðu úttekt á tryggingafræðilegri stöðu sameignardeildar.
- Í kaflanum um lífeyrir er einnig að finna umfjöllun um breytingar á samþykktum og réttindum sjóðsins.

Um sjálfbærni í eignasöfnum

LV er langtímafjárfestir sem hefur að höfuðmarkmiði að hámarka ávöxtun að teknu tilliti til áhættu sem hámarkar réttindi sjóðfélaganna. Lífeyrissjóðurinn telur það ábyrga langtímafjárfestingu að fjárfesta í fjármálagerningum sem gefnir eru út af fyrirtækjum, opinberum aðilum og öðrum útgefendum sem byggja starfsemi sína á sjálfbærum grundvelli. LV leggur áherslu á að eignasöfn sjóðsins samanstandi af fjármálagerningum útgefenda sem viðhafa góða stjórnarhætti og byggja á viðskiptalíkönum þar sem áhersla er lögð á sjálfbæra verðmætasköpun

Með sjálfbærni í rekstri fyrirtækja er hér vísað til þriggja grunnstoða sjálfbærni, þ.e. jafnvægis milli efnahagslegrar hagsældar, samfélagslegrar velsældar og ábyrgrar nýtingar náttúruauðlinda samfélags. Sjálfbærni felst m.a. í því að samfélagið geti þróast og uppfyllt þarfir samtímans án þess að rýra möguleika komandi kynslóða til að uppfylla sínar þarfir

Stefna um ábyrgar fjárfestingar

LV setti sér stefnu um ábyrgar fjárfestingar á sl. ári þar sem fram kemur að fjárfestingarkostir og stýring eignasafna LV byggja á sjálfbærnisjónarmiðum byggðum á greiningu umhverfispáttá, félagslegra þátta og stjórnarháttá, skammstafað UFS, í samræmi við viðurkennd viðmið. Stefnan festir í sessi þær kröfur sem sjóðurinn gerir þegar kemur að aðferðarfræði ábyrga fjárfestinga. Í því felst að sjóðurinn

- i) setur sér stefnu um málefnið
- ii) mælir árangur
- iii) upplýsir um framvindu og árangur

Meginmarkmið stefnunnar er að auka áherslu á sjálfbærar fjárfestingar og samþætta aðferðarfræði ábyrga fjárfestinga við hefðbundna greiningu fjárfestingakosta og aðferðarfræði við samval verðbréfa.

Í því felst m.a. að

- leggja áherslu á fjárfestingakosti sem styðja við ábyrga langtímaávöxtun að teknu tilliti til áhættu
- hafa uppbyggileg og virðisaukandi áhrif á útgefendur fjármálagerninga sem fjárfest er í
- greina og sneiða hjá atvinnugreinum og fyrirtækjum sem LV forðast að sækja ávöxtun til vegna eðlis atvinnugreinar eða rekstrar viðkomandi fyrirtækis
- styðja við virka og árangursríka áhættustýringu

Stefnan nær til allra eignasafna LV og tekur bæði til fjárfestingarferils og eigendahlutverks LV.

Aðferðarfræði ábyrga fjárfestinga er byggð á skilgreiningu „Principles for Responsible Investment (PRI)“, þ.e. stýring eignasafna með tilliti til umhverfispáttá, félagslegra þátta og stjórnarháttá, bæði hvað varðar

- fjárfestingarákvarðanir og uppbyggingu eignasafna
- eigendahlutverks, m.a. þar sem LV er hluthafi eða skuldabréfaeigandi

Aðferðarfræði, sem LV lítur til við framkvæmd ábyrga fjárfestinga, má sjá í töflunni hér að neðan. Val aðferða fer eftir eðli fjárfestingar, m.a. eignaflokki, landsvæði og hvort um beint eignarhald sé að ræða eða fjárfestingu í gegnum þriðja aðila.

Eftirfarandi aðferðir eiga einkum við um beinar fjárfestingar LV en eru einnig hafðar til hliðsjónar við fjárfestingu í sjóðum og þar sem gerðir eru eignastýringarsamningar við þriðja aðila.

1. Stýring eignasafna út frá UFS (e. ESG incorporation – portfolio construction)			2. Framkvæmd hluthafastefnu út frá UFS (e. active ownership or stewardship)	
UFS greining er hluti af fjárfestingarferli LV og lítið er m.a. til þriggja aðferða:			LV sinnir umboðsskyldu sinni gagnvart útgefendum fjármálagerninga í eignsafni sjóðsins til að stuðla að sjálfbærni í rekstri þeirra.	
Samþætting (e. ESG intergration)	Skimun (jákvæð/ neikvæð) (e. Positive/negative screening)	Þema- og áhrifa-fjárfestingar (e. thematic & impact investing)	Virkt eignarhald (e. active ownership)	Upplýsingagjöf og gagnsæi (e. reporting and transparency)
Skipuleg beiting UFS greiningar í fjárfestingarferli og stýringu eignasafna til viðbótar við hefðbundna fjármálagreiningu.	Formleg skimun fjárfestingarkosta m.t.t. tiltekinna UFS viðmiða. Skimun getur verið jákvæð, þ.e. fjárfest í útgefenda byggt á viðmiðum, eða neikvæð, þ.e. útgefandi er útilokaður eða seldur.	Val á fjárfestingakostum sem stuðla að ákveðnum jákvæðum markmiðum innan umhverfis- eða félagslegra viðmiða auk ess að skila fjárhagslegum ábata.	Samtal við útgefendur fjármálagerninga og eftirfylgni áherslna LV varðandi efnislega þýðingamikla UFS þætti. Þannig stuðlar sjóðurinn að því að UFS málefni séu tekin á dagskrá og upplýst til fjárfesta. Ýmist beitir LV sér einn eða í samvinnu við aðra fjárfesta.	Opin upplýsingagjöf um ráðstöfun atkvæða á hluthafafundum þar sem greidd eru atkvæði um UFS tengd málefni.

Stefna um útilokanir í eignasöfnum

Samhliða stefnu um ábyrgar fjárfestingar gaf LV út stefnu um útilokun fjárfestingakosta í eignasöfnum sjóðsins með tilliti til ábyrgar fjárfestinga. Stefnan nær til allra eignasafna sjóðsins. Hún lýsir aðferðarfræði LV við útilokun tiltekinna fyrirtækja og er meðal annars lítið til fyrirmynda frá leiðandi lífeyrissjóðum á Norðurlöndum. Markmiðið er að útiloka að hluta eða að fullu fjárfestingar í tiltekinni starfsemi sem samræmist ekki skilgreindum viðmiðum.

LV útilokar þannig verðbréf úr eignasafni sínu séu þau gefin út af fyrirtæki eða opinberum aðila sem hefur tekjur af tiltekinni starfsemi eða gerist brotlegur við ákvæði tiltekinna alþjóðasáttmála.

Meðal starfsþátta sem útilokaðir eru úr eignasöfnum LV eru

- framleiðendur tóbaks.
- framleiðendur umdeilda vopna.
- tilteknir flokkar jarðefnaeldsneytis.
- útgefendur sem fylgja ekki meginreglum UN Global Compact, sem byggir á tilteknum alþjóðasamningum.

Sjóðurinn hefur nú þegar sett alls 138 fyrirtæki á útilokunarlista. Þegar hafa verið seldar eignir að virði rúmlega þriggja milljarða króna úr eignasöfnum LV vegna útilokunarinnar. Ástæðan er að starfsemi fyrirtækjanna uppfyllir ekki skilyrði um sjálfbærni og ábyrgar fjárfestingar samkvæmt nýrri heildarstefnu stjórnar LV um ábyrgar fjárfestingar.

LV leggur áherslu á aukið gagnsæi í upplýsingamiðlun. Sem liður í því að fylgja eftir stefnu LV um ábyrgar fjárfestingar og virkt eignahald mun LV að minnsta kosti árlega birta opinberlega, á vef sjóðsins, heildarlista um eftirtalda þætti:

- Allar eignir sjóðsins, þ.m.t. öll hlutabréf, skuldabréf og hlutdeildarskírteini.
- Útgefendur sem LV telur hafa brotið í bága við stefnu þessa og hefur leitt til samskipta LV við útgefenda Stefna um ábyrgar fjárfestingar.
- Fyrirtæki sem LV hefur útilokað sem fjárfestingarkost og ástæður þess.
- Beitingu atkvæðaréttar LV á hluthafafundum innlendra hlutafélaga.

Fjárfestingar í hreinni orkuframleiðslu

LV hefur sett sér markmið um að fjárfesta fyrir 150 milljarða króna í hreinni orkuframleiðslu og loftslagstengdum verkefnum fyrir árið 2030. Markmiðið tengist m.a. aðild sjóðsins að samstarfi á vettvangi CIC, „Climate Investment Coalition“. Þessi nýju markmið eru til viðbótar 30 milljörðum króna sem LV hefur þegar fjárfest í slíkum verkefnum.

Þátttaka LV er liður í auknum áherslum lífeyrissjóðsins á ábyrgar og sjálfbærar fjárfestingar. Hún er í samræmi við stefnu lífeyrissjóðsins um ábyrgar fjárfestingar og stefnu um útilokun í eignasöfnum LV.

Með þátttöku LV í CIC vill LV styðja við markmið Parísarsáttmálans frá árinu 2015 um samdrátt í losun gróðurhúsalofttegunda.

Framvinda áherslumarkmiða og verkefna varðandi sjálfbærni í eignasöfnum

Í sjálfbærnisráðgjafu LV fyrir árið 2020 voru kynnt nokkur áherslumarkmið og aðgerðir varðandi þróun eignastýringar og eignasafna LV á árinu 2021 með skirskotun til heimsmarkmiðanna um sjálfbæra þróun. Verkefni taka einnig mið af stefnumótun LV til 2030, áherslum varðandi stefnumiðaða sjálfbærni og stefnu LV um ábyrgar fjárfestingar.

- Í kafla um samfélagsábyrgð framar í skýrslunni er gerð grein fyrir framvindu verkefna áherslumarkmiðanna á árinu 2021. Almennt gekk vel að vinna að settu markmiði þó einhverjum verkefnum sé ólokið. Að þeim er unnið áfram á þessu ári.
- Í kafla um samfélagsábyrgð er svo svo sett uppfærð áherslumarkmið og aðgerðir/verkefni skilgreind til að vinna að framkvæmd þeirra. Unnið veður að þessum markmiðum á árinu 2022 og áfram.

Lagakröfur og umboðsskylda með tilliti til sjálfbærni í starfsemi

Þegar kemur að umboði lífeyrissjóðs til að taka sjálfbærniþætti með í reikninginn varðandi almennan rekstur og ávöxtun eigna skiptir máli að huga að umboði og umboðsskyldu sjóðsins. Inntak og þróun umboðs í þessu sambandi er mjög í deiglu. Hér er vikið að inntaki umboðs og umboðsskyldu sem og lagalegu umhverfi lífeyrissjóðsins í tengslum við samfélagsábyrgð og sjálfbærni.

Um umboð og umboðsskyldu

Með umboði er almennt vísað til þess að einstaklingi eða einstaklingum er falið að gæta hagsmuna einstaklings, hóps fólks eða lögaðila. Til að greina inntak umboðs og þar með umboðsskyldu sjóðsins þarf því að líta til lagaákvæða, samþykktu LV, annarra reglna og viðurkenndra viðmiða.

Umboðsskylda LV á að tryggja að þeir sem stýra fjármunum eða lífeyrisréttindum starfi í þágu lykilhaghaða og eftir atvikum annarra haghaða, en ekki í þágu eigin hagsmuna. Með lykilhaghöfum er hér vísað til sjóðfélaga og þeirra sem eiga réttindi á grundvelli þeirra, þ.e. eftir atvikum maka eða barna.

Það má færa rök fyrir því að inntak umboðs og umboðsskyldu sé bæði lagalegt og siðferðilegt. Þannig þarf m.a. að horfa til inntaks laga, ýmissa reglna sem byggja á þeim og til samþykktu sjóðsins. Auk þess skipta þættir eins og tryggð og fagmennska máli⁸.

Tryggð (hollustuskylda / e. Duty of Loyalty)	Fagmennska (skynsemiskylda / e. Duty of Prudence)
Umboðsaðili beiti sér í góðri trú í þágu hagsmuna umbjóðanda. Hann gæti hlutleysis í hagsmunaárekstrum meðal haghaða, forðist hagsmunaárekstra og gangi ekki eigin erinda eða erinda þriðja aðila.	Umboðsaðili framkvæmi starf sitt af vandvirkni og kostgæfni. Hann gæti þess að hann hafi næga hæfni og taki ígrundaðar ákvarðanir. Auk þess fari hann með fjármuni og aðra hagsmuni eins og almenn skynsöm og samviskusöm manneskja myndi gera. Þá fari viðkomandi með fjármuni og aðra hagsmuni umbjóðanda eins og hann myndi gera fyrir sjálfan sig.

Ákvæði lífeyrissjóðalaganna varðandi fjárfestingarstarfsemi

Hér vega þungt ákvæði laga nr. 129/1997 um skyldutryggingu lífeyrisréttinda og starfsemi lífeyrissjóða.

Um hlutverk lífeyrissjóðs

Þegar kemur að lagalegum þætti umboðsskyldu lífeyrissjóðs eru ýmsir vegvísar að styðjast við. Hér skiptir máli að líta til 20. gr. lífeyrissjóðalaganna⁹. Þar kemur fram að starfsemi lífeyrissjóðs felist í

- móttöku iðgjalda.
- varðveislu og ávöxtun iðgjalda.
- greiðslu lífeyris.

Lífeyrissjóður skal ekki hafa með höndum aðra starfsemi en þá sem er nauðsynleg til að veita sjóðfélögum þjónustu vegna öflunar og greiðslu lífeyrisréttinda og lífeyrissparnaða. Í samþykktum LV kemur fram að hlutverk sjóðsins sé að tryggja sjóðfélögum, eftirlifandi mökum þeirra og börnum lífeyri eftir nánari reglum samþykktanna.

Í samþykktum LV kemur fram að framkvæmdastjóri og aðrir sem hafa heimild til að koma fram fyrir hönd sjóðsins meggi ekki gera ráðstafanir sem eru bersýnilega til þess fallnar að afla ákveðnum sjóðfélögum, fyrirtækjum eða öðrum ótilhlýðilegra hagsmuna umfram aðra aðila eða á kostnað sjóðsins.

⁸ Hér er m.a. stuðst við umfjöllun í bókinni Umboðsskylda eftir Ólaf Frey Kristjánsson, útgefin af Arion banka 2017 (bls. 12 til 14) og ritinu Fiduciary Duty in the 21st Century, útgefnu af nokkrum alþjóðastofnunum 2015, (m.a. bls. 11 og 12).

⁹ Lög nr. 129/1997 um skyldutryggingu lífeyrisréttinda og starfsemi lífeyrissjóða.

Vegvísar varðandi eignastýringu

Stýring eignasafna LV byggir á fjárfestingarstefnu og áhættustefnu sem eru settar á grundvelli lífeyrissjóðalaganna, einkum VII. kafla þeirra.

Í 1. mgr. 36. gr. lífeyrissjóðalaga er mikilvægur vegvísir fyrir ráðstöfun og stýringu eigna. Þar eru fimm vegvísar þar sem mælt er fyrir um að lífeyrissjóðir skuli

1. hafa hagsmuni sjóðfélaga að leiðarljósi.
2. horfa til aldursamsetningar sjóðfélaga og annarra tryggingafræðilegra þátta sem áhrif hafa á skuldbindingar.
3. gæta þess að allar fjárfestingar byggji á viðeigandi greiningu á upplýsingum, þá með öryggi, gæði, lausafjárstöðu og arðsemi safnsins í heild í huga.
4. gæta þess að eignir sjóðsins séu nægilega fjölbreyttar til að koma í veg fyrir samþjöppun og uppsöfnun áhættu í eignasafninu, m.a. með því að gæta að fylgni áhættu einstakra eigna og eignaflokka.
5. setja sér siðferðisleg viðmið í fjárfestingum.

Ofangreindir vegvísar veita leiðsögn við það hvernig stjórn og starfsfólk lífeyrissjóða skuli fara með það umboð sem sjóðnum er fengið.

- Fyrsti töluliður, að hagsmunir sjóðfélaga skuli hafðir að leiðarljósi, liggur í hlutarins eðli. Hann er væntanlega nefndur fyrst og fremst til áráttingar.
- Í öðrum tölulið er m.a. vísað til áhættusjónarmiða og til þess að það þurfi að haga fjárfestingum þannig að þær samræmist lífeyrisskuldbindingum sem viðkomandi eignasafn á að styðja. Hér er líka lögð áhersla á að lífeyrissjóður sé langtímafjárfestir.
- Í þriðja tölulið er líka vísað til lífeyrissjóðs sem langtímafjárfestis. Þar kemur fram áhersla á viðhlítandi rýni, greiningu og samval verðbréfa.
- Í fjórða tölulið er líka vísað til samvals verðbréfa, til langtímasjónarmiða og áhættustýringar. Í greinargerð er vikið að áskorunum sem felast í áhættudreifingu m.t.t. þess hve stór eignasöfn lífeyrissjóða eru sem hlutfall af innlendu hagkerfi. Þar er vísað til mikilvægis erlendra fjármálamarkaða. Til nánari útskýringar varðandi vegvísi 1 til 4 er vísað til nánari umfjöllunar í greinargerð með frumvarpi til laga nr. 113/2016.
- Í fimmta tölulið er mælt fyrir um að lífeyrissjóður skuli setja sér siðferðisleg viðmið í fjárfestingum. Hann kom inn í frumvarpið eftir tillögu þingnefndar í tengslum við 2. umræðu á Alþingi vegna breytingar á lögum 129/1997 (lífeyrissjóðalögin), sbr. lög nr. 113/2016. Í nefndaráriti þingnefndar var vísað til þess að eignir innlendra lífeyrissjóða væru umtalsverðar og næmu rúmlega einni og hálfri landsframleiðslu. Einnig að lífeyrissjóðir ættu að hafa hagsmuni sjóðfélaga að leiðarljósi. Nefndin taldi líka ástæðu til að mæla fyrir um það í lagatexta að lífeyrissjóðir skyldu setja sér siðferðisleg viðmið í fjárfestingum. Sjóðirnir starfi í þágu almennings og ætla meggi að þorri almennings telji mikilvægt að fjárfestingarstefna þeirra endurspegli almenn siðferðisleg viðmið. Nánari afmörkun væri á hendi hvers sjóðs. Að öðru leyti eru ekki miklar leiðbeiningar í lögskýringargögnum um þennan vegvísi.

Ákvæði um áhættustýringu

Þá koma einnig til skoðunar hér ákvæði um áhættustýringu lífeyrissjóða, sbr. gr. 35-a og gr. 36-e í lífeyris-sjóðalögnum.

Um mótun stefnu um siðferðisleg viðmið og ábyrgar fjárfestingar

Við mótun stefnu um siðferðisleg viðmið í fjárfestingum og framkvæmd hennar er mikilvægt fyrir lífeyrissjóð að horfa til inntaks umboðsskyldu sinnar eins og henni er lýst hér að ofan. Þá þarf að hafa í huga almennar lagaskyldur, siðferðisleg viðmið, réttmætar væntingar og hagsmuni sjóðfélaga en sjóðfélagar eru langt frá því einsleitur hópur. Hafa verður í huga fjárhagslegan tilgang varðandi ávöxtun eignasafna sjóðsins og skoða önnur viðmið í því ljósi.

Það er almennt viðurkennt að beiting UFS greiningar og UFS aðferðafærði við fjárfestingaákvæðanir og umsýslu eignasafna hefur vaxandi þýðingu við eignastýringu, sbr. m.a. umfjöllun í kafla um ábyrgar fjárfestingar. Aukin áhersla er á að fyrirtæki, sem er fjárfest í, taki tillit til sjálfbærni í rekstri. Hér skiptir þróun innlendrar löggjafar, EES-réttar og aðrar alþjóðlegar skuldbindingar Íslands máli. Þá geta sjónarmið og upplýsingar vísindasamfélagsins og straumar og stefnur í þjóðfélaginu varðandi auknar áherslur á samfélagsábyrgð og sjálfbærni haft áhrif.

Varðandi lagareglur er m.a. vísað til framangreindra fimm vegvísa í 1. mgr. 36. gr. Lífeyrissjóðalaganna og ákvæða laga um ársreikninga, einkum gr. 66 og 66-d. Auk þess er vísað til ýmissa tilskipana í ESB-rétti þær eru meðal annars:

- Tilskipun um starfstengda lífeyrissjóði nr. EU/2016/2341 (IORPs II: Institution for Occupational Retirement Provision).
- Tilskipun nr. EU/2017/828 um eigendahlutverk hluthafa, réttindi og skyldur með áherslu á langtímasýn (Shareholders Right Directive II).
- Reglugerð nr. EU/2019/2088 um skilgreiningarkerfi varðandi umhverfislega sjálfbæra starfsemi fyrirtækja (EU-Taxonomy).
- Reglugerð nr. EU/2019/2088 um upplýsingar um sjálfbærnitengda þætti í fjármálageiranum (SFDR: Sustainable Finance Disclosure Regulation).
- Væntanleg tilskipun ESB um sjálfbærniupplýsingagjöf fyrirtækja (CSRD Corporate Sustainability Reporting Directive) sem mun koma í stað gildandi tilskipunar um ófjárhagslegar upplýsingar nr. EU/2014/95 (NFRD: Non-Financial Reporting Directive) sem var innleidd með gr. 66-d í lögum um ársreikninga.

Nefndar tilskipanir og reglugerðir Evrópusambandsins falla undir gildissvið samningsins um Evrópska efnahagssvæðið. Þær hafa enn sem komið er ekki allar verið innleiddar í íslenskan rétt. Þá þarf að skoða sérstaklega hvort og með hvaða hætti tilskipanirnar varða starfsemi lífeyrissjóða beint. Þær eru nefndar hér því þær hafa verulega þýðingu fyrir inntak sjálfbærni í starfsemi stofnanafjórfa og hafa þýðingu fyrir umræðu um ábyrgar fjárfestingar.

Hvað ýmsar alþjóðlegar skuldbindingar og stefnur varðar er m.a. vísað til Parísarsáttmálans frá 2015 um aðgerðir gegn hnattrænni hlýnun, til Heimsmarkmiða Sameinuðu þjóðanna um sjálfbæra þróun frá 2015 og til þeirra sáttmála Sameinuðu þjóðanna sem UN Global Compact byggir á.

Um tengingu rekstrar, lífeyris og umsýslu eignasafna við sjálfbærni

Í samræmi við það sem fram kemur í þessum kafla leggur LV áherslu á umboð sitt og umboðsskyldu með tilliti til laga, stjórnvaldsfyrirmæla, réttarþróunar, viðskiptavenju og annarra gildara viðmiða. Í því sambandi er horft til hagsmuna sjóðfélaga og annarra haghafa og faglegra vinnubragða sem mikilvægs leiðarljóss. Til að styðja við framsýnan og traustan rekstur taka margþættar áherslur í rekstri mið af sjálfbærni viðmiðum, samanber m.a. umfjöllun í kafla um stefnumótandi áherslur LV, í kafla um viðskiptalíkan og skipurit og kafla um samfélagsábyrgð.

Varðandi sjálfbærniáherslur í rekstri er m.a. vísað til umfjöllunar um viðskiptalíkan LV og UFS þætti í rekstri í kafla um samfélagsábyrgð. Hvað lífeyri varðar er vísað til kafla um lífeyrisafurðir og sjálfbær fjármál lífeyrisþega.

Um eignasöfn, ábyrgar fjárfestingar og sjálfbærni

Hvað umsýslu eignasafna varðar er einkum vísað til umfjöllunar framfar í kafla þessum sem og kafla um umsýslu eignasafna og sjálfbærni sem og stefnu LV um ábyrgar fjárfestingar.

Nokkur atriði ber að nefna sem skipta máli varðandi ábyrgar fjárfestingar:

- Beiting UFS greiningar í fjárfestingarferli og stýringu eignasafna er til viðbótar hefðbundinni fjármálagreiningu en kemur á engan hátt í stað hennar.
- Neikvæð skimun fjárfestingarkosta byggir að vissu leyti á vísun til tiltekinnna gilda sem metin eru mikilvæg.
- Jákvæð skimun felur í sér val á fjárfestingarkostum (fyrirtæki eða geirar) sem eru bestir í sínum flokki varðandi viðmið tengd umhverfisþáttum, félagslegum þáttum og/eða stjórnarháttum.

Útilokun fjárfestingarkosta úr eignasöfnum byggir á tilteknum skilgreindum gildum. Nefna má vinnslu tiltekinn jarðefnaeldsneytis, sem er metin sérstaklega skaðleg, framleiðslu tóbaks og umdeilda vopna (t.d. kjarnorkuvopna, klasasprengrja, sýkla- og efnavopna og jarðsprengrja). Þá má nefna fyrirtæki sem fara í starfsemi sinni gegn viðmiðum UN Global Compact sem vísar til mikilvægra alþjóðasáttmála varðandi mannréttindi, umhverfismál, vinnumarkað og aðgerðir gegn spillingu. Markmiðið í öllum tilvikum er að stuðla að góðri langtímaávöxtun eignasafna og skilvirkri áhættustýringu. Með virku eignahaldi er svo lögð áhersla á samtal við útgefendur fjármálgerninga og eftirfylgni áherslna LV varðandi efnislega þýðingarmikla UFS þætti.

Við þróun og framkvæmd stefnu um ábyrgar fjárfestingar er litið til aðgerðaráætlunar ESB frá árinu 2018 um fjármögnun sjálfbærs vaxtar (COM/2018/097: Action Plan – Financing Sustainable Growth), löggjafar ESB sem varðar sjálfbærni og fjármálamarkaði, sbr. hér að framan og er hluti af gildissviði EES samningsins. Einnig skipta máli upplýsingar um þróun mikilvægra þátta í umhverfismálum, m.a. á vettvangi IPCC – The Intergovernmental Panel on Climate Change. Þannig er leitast við að meta eftir því sem tæk eru á langtímahagsmuni við umsýslu eignasafna LV með tilliti upplýsinga um þróun efnislega mikilvægra þátta sem varða umhverfismál og félagsleg mál. Hér er að nóg að taka og ljóst að LV þarf að treysta á samstarf og leiðsögn ýmissa aðila svo sem á fjármálamarkaði, hjá stjórnvöldum, löggjafanum og vísindasamfélaginu.

Fyrir liggur að íslensk stjórnvöld stefna að innleiðingu mikilvægra gerða ESB sem varða sjálfbærni í rekstri og ábyrgar fjárfestingar á næstu misserum. Þá er ákveðinn vegvísir í lögum nr. 129/1997 (lífeyrissjóðalögin) samanber framangreint. Það er hins vegar mikilvægt að lagt verði mat á það hvort þörf sé fyrir skýrari reglur um réttindi og skyldur lífeyrissjóða til að samþætta UFS greiningu í fjárfestingarferli og umsýslu eignasafna. Í því sambandi er æskilegt að litið sé til reglna sem gilda um samskonar starfsemi innan EBS, m.a. reglur um starfstengda lífeyrissjóði, sbr. tilskipun ESB frá 2016. Að sama skapi skiptir máli að fylgst sé náið með þróun á alþjóðavettvangi hvað þetta varðar, m.a. á vettvangi Alþjóðareikningsskilarráðsins og nýstofnaðrar einingar á þeirra vegum (ISSB – International Sustainability Standards Board).

Samantekt

Með vísan til framangreinds verður að telja að það sé í góðu samræmi við umboð LV að leggja aukna áherslu á sjálfbærni í rekstri sjóðsins almennt og við stýringu eignasafna. Það felur meðal annars í sér greiningu og mat á UFS þáttum við reksturinn og við umsýslu eignasafna sjóðsins. Sjálfbærnisráðgjafi og þróun stefnu um ábyrgar fjárfestingar er liður í þessari vegferð. Hér eftir sem hingað til er áhersla lögð á að byggja sem best undir trausta langtímaávöxtun eignasafna LV. Aðferðafræði ábyrga fjárfestinga og UFS greining kemur til viðbótar hefðbundnum eignastýringaraðferðum og gildum viðmiðum, í takt við gildandi lög og reglur á hverjum tíma.

Stefnur og reglur Lífeyrissjóðs verzlunarmanna

Eftirfarandi yfirlit sýnir helstu stefnur og reglur sem innleiddar hafa verið í starfsemi LV. Til frekari upplýsinga er tilvísun í þær stefnur og reglur sem birtar eru á vef sjóðsins.

Stefnur og reglur birtar á vef

- Áhættustefna
- Fjárfestingarstefna
- Hluthafastefna
- Samþykktir lífeyrissjóðs verzlunarmanna
- Siða- og samskiptareglur
- Starfsreglur stjórnar og framkvæmdastjóra
- Starfskjarastefna
- Stefna um ábyrgar fjárfestingar
- Stefna um útilokun í eignasöfnum
- Reglur LV um aðgerðir gegn peningaþvætti og fjármögnun hryðjuverka
- Verklagsreglur LV um viðskipti stjórnarmanna og starfsmanna lífeyrissjóðsins með fjármálagerninga
- Verklagsreglur um hæfi lykilstarfsmanna
- Persónuverndarreglur

Aðrar stefnur og reglur

- Áhættustýringarstefna
- Fjarvinnustefna
- Fræðslustefna
- Jafnlaunastefna
- Jafnréttisáætlun
- Mannauðsstefna
- Upplýsingar um gagnaöryggi
- Reglur nefndar um ábyrgar fjárfestingar
- Reglur stjórnar um vernd uppljóstrara
- Reglur um mótaðilaáhættu
- Reglur um upplýsingagjöf framkvæmdastjóra til stjórnar og til opinberra aðila sbr. 29. gr. laga nr. 129/1997
- Samkeppnisréttaráætlun
- Stefna varðandi einelti og áreiti á vinnustað
- Viðbragðsáætlun við einelti og áreiti á vinnustað
- Útvistunarstefna
- Öryggisstefna vegna rekstur upplýsingakerfar

UFS tilvísunartafla

Meðfylgjandi tilvísunartafla sýnir yfirlit UFS þátta samkvæmt leiðbeiningum Nasdaq. Taflan inniheldur tilvísanir í Global Reporting Initiative staðla (GRI Standards) og tilvísun í viðeigandi Global Compact áherslur Sameinuðu þjóðanna (UNGC Principle). Umhverfisþættir vegna fyrri ára hafa verið uppfærðir í samræmi við nýja losunarstuðla. Rétt er að benda á að taflan er til hliðsjónar en sjóðurinn byggir skýrsluna ekki með formlegum hætti á aðferðafræði GRI og Global Compact.

Umhverfi

	2021	2020	2019	GRI tilvísun	Global Compact
E1. Losun gróðurhúsalofttegunda (CO2 ígildi tonn, tCO2i)				305-1, 305-2, 305-3, 305-5	UNGC P7
1) Heildarmagn í CO2 ígildum, fyrir umfang 1 (ef við á)	0.0	0.0	0.0		
2) Heildarmagn í CO2 ígildum, fyrir umfang 2 (ef við á)	2.6	2.9	3.2		
3) Heildarmagn í CO2 ígildum, fyrir umfang 3 (ef við á)	26.9	18.3	25.2		
Kolefnisfótspor samtals umfang 1, 2 og 3	29.5	21.2	28.4		
E2. Losunarkræfni gróðurhúsalofttegunda (CO2 ígildi tonn, kCO2i)				305-4	UNGC P7, P8
1) Heildarlosun gróðurhúsalofttegunda miðað við úttaksstærð (umfang 1, 2 og 3)					
Heildariðgjöld í milljörðum króna	38.50	35.90	36.80		
Stærð húsnæðis í rúmmetrum	4285.14	4285.14	4285.14		
Fjöldi starfsmanna (ársverk)	51	50	47		
Losunarkræfni tonn CO2i/iðgjöld í milljörðum	0.767	0.591	0.772		
Losunarkræfni tonn CO2i/m3 húsnæðis	0.007	0.005	0.007		
Losunarkræfni tonn CO2i/ársverk	0.579	0.424	0.604		
E3. Orkunotkun				302-1, 302-2	UNGC P7, P8
1) Heildarmagn beinnar orkunotkunar					
2) Heildarmagn óbeinnar orkunotkunar					
Vatn MWst	376.53	411.83	414.82		
Raforka MWst	129.33	141.61	165.86		
Heildar orkunotkun	505.86	553.44	580.68		
E4. Orkukræfni				302-3	UNGC P7, P8
1) Bein heildarorkunotkun miðað við úttaksstærðir					
Stærð húsnæðis í rúmmetrum	4285.14	4285.14	4285.14		
Fjöldi starfsmanna (ársverk)	51.00	50.00	47.00		
Orkukræfni á rúmmetra (MWst/m3)	0.12	0.13	0.14		
Orkukræfni á starfsmann (MWst/ársverk)	9.92	11.07	12.35		
E5. Samsetning orku				302-1	
1) Hlutfall orkunotkunar eftir tegund orkuframleiðslu í prósentum					
-Endurnýjanleg orka	100%	100%	100%		
E6. Vatnsnotkun				303-5	
1) Heildarmagn af vatni sem er notað					
Heitt vatn rúmmetrar, m3	7383	8075.16	8452.00		
Kalt vatn rúmmetrar, m3	932	1440.74	1426.41		
Notkun vatns á starfsmann (m3/ársverk)	163	190.32	210.18		
Heildar vatnsnotkun	8315	9515.90	9878.41		

	2021	2020	2019	GRI tilvísun	Global Compact
E7. Umhverfisstarfsemi				103-2, 303, 308	
1) Fylgir fyrirtækið þitt formlegri umhverfisstefnu? Já/Nei	Nei	Nei	Nei		
2) Fylgir fyrirtækið þitt tilteknum stefnum fyrir úrgang, vatn, orku, og/eða endurvinnslu? Já/Nei	að hluta	að hluta	að hluta		
3) Notast fyrirtækið þitt við viðurkennt orkustjórnunarkerfi? Já/Nei	Nei	Nei	Nei		
E8. Loftslagseftirlit / stjórn					
1) Hefur stjórn þín eftirlit með og/eða stjórnar loftslagstengdri áhættu? Já/Nei	Nei	Nei	Nei	102-19,102-20,102-29,102-30, 102-31	
E9. Loftslagseftirlit / stjórnendur					
1) Hefur æðsta stjórnarteymi þitt eftirlit með og/eða stjórnar loftslagstengdri áhættu? Já/Nei	Nei	Nei	Nei	102-19,102-20,102-29,102-30, 102-31	
E10. Mildun loftslagsáhættu					UNGC P9
1) Heildarfrjámsagn sem árlega er fjárfest í loftslags-tengdum innviðum, seiglu og vöruþróun	Liggur ekki fyrir	Liggur ekki fyrir	Liggur ekki fyrir		

Félagslegir þættir

	2021	2020	2019	GRI tilvísun	Global Compact
S1. Launahlutfall framkvæmdastjóra				102-38	UNGC P6
1) Hlutfall heildarlaunagreiðslu framkvæmdastjóra og miðgildis heildarlaunagreiðslna starfsmanna í fullu starfi	3.40	3.36	3.44		
2) Er þetta hlutfall sett fram af fyrirtækinu þínu í skýrslugjöf til yfirvalda? Já/Nei	Já	Já	Já		
S2. Launamunur kynja					
1) Hlutfall miðgildis launagreiðslna karla og miðgildis launagreiðslna kvenna	0.49	0.52	0.50	405-2	UNGC P6
S3. Starfsmannavelta				401-1b	UNGC P6
1) Árleg breyting starfsmanna í fullu starfi, í prósentum	2%	6%	4%		
2) Árleg breyting starfsmanna í hlutastarfi, í prósentum (engvir starfsmenn eru í hlutastarfi)	0%	0%	0%		
Starfslok	1	0	1		
Starfsmannavelta á ársgrundvelli	2%	0	2%		
S4. Kynjafjölbreytni				102-8, 405-1	UNGC P6
1) Kynjahlutfall innan fyrirtækisins, í prósentum					
Konur	65%	66%	64%		
Karlar	35%	34%	36%		

3) Kynjahlutfall í störfum í efsta starfsmannalagi og sem framkvæmdastjórar, í prósentum			
Frankvæmdastjóri - karlar (eitt stöðugildi)	100%	100%	100%
Forstöðumenn konur	29%	17%	33%
Forstöðumenn karlar	71%	83%	67%
Aðrir stjórnendur-deildastjórar konur	67%	60%	38%
Aðrir stjórnendur- deildastjórar karlar	33%	40%	63%
Stjórnunarstörf alls konur	43%	33%	33%
Stjórnunarstörf alls karlar	57%	67%	67%

S5. Hlutfall tímabundinna starfskrafta				102-8	UNGC P6
1) Prósentu starfsmanna í hlutastarfi	0%	0%	0%		

S6. Aðgerðir gegn mismunum				103-2, 406	UNGC P6
1) Fylgir fyrirtækið þitt stefnu er varðar kynferðislegt áreitni og/eða jafnrétti? Já/Nei	Já	Já	Já		

S7. Vinnuslysiðni				403-9
1) Tíðni slysatengdra atvika miðað við heildartíma vinnuafsisins í prósentum (Slys á hverjar 200.000 vinnustundir)	0%	0%	0%	

S8. Hnattræn heilsa og öryggi				103-2, 403
1) Fylgir fyrirtækið þitt starfstengdri heilsustefnu og/eða hnattrænni stefnu um heilsu og öryggi? Já/Nei	Já	Já	Já	

S9. Barna- og nauðungarvinna				103-2, 408, 409	UNGC P4, P5
1) Fylgir fyrirtækið þitt stefnu gegn barna- og/eða nauðungarvinnu? Já/Nei	Já	Já	Já		

S10. Mannréttindi				103-2, 412	UNGC P1, P2
1) Fylgir fyrirtækið þitt mannréttindastefnu? Já/Nei	Já	Já	Já		

Stjórnarhættir

	2021	2020	2019	GRI tilvísun	Global Compact
G1. Kynjahlutfall í stjórn					
1) Hlutfall kvenna í stjórn í prósentum (samanborið við karla)	50%	50%	62.50%	405-1	
2) Hlutfall kvenna í formennsku nefnda í prósentum (samanborið við karla) (Ein formleg nefnd)	0%	100%	100%		

G2. Óháði stjórnar				102-22, 102-23
1) Bannar fyrirtækið framkvæmdastjóra að sinna stjórnarformennsku? Já/Nei	Já	Já	Já	
2) Hlutfall óháðra stjórnarmanna í prósentum	100%	100%	100%	

G3. Kaupaukar				102-35
1) Fá framkvæmdastjórar formlegan kaupauka fyrir að ná árangri á sviði sjálfbærni? Já/Nei	Nei	Nei	Nei	

G4. Kjarasamningar				102-41	UNGC P3
1) Hlutfall starfsmanna fyrirtækisins í prósentum sem fellur undir almenna kjarasamninga	100%	100%	100%		

G5. Siðareglur birgja				102-16, 103-2	UNGC P2, P3, P4, P8
1) Ber seljendum þínum eða birgjum að fylgja siðareglum? Já/Nei	Ekki formlega	Ekki formlega	Ekki formlega		

G6. Siðferði og aðgerðir gegn spillingu			
1) Fylgir fyrirtækið þitt stefnu um siðferði og/eða aðgerðum gegn spillingu? Já/Nei	Já	Já	Já
2) Ef já, hve hátt hlutfall vinnuafsis þins hefur formlega vottað að það fylgi stefnunni, í prósentum?	0%	0%	0%

G7. Persónuvernd				418
1) Fylgir fyrirtækið þitt stefnu um persónuvernd? Já/Nei	Já	Já	Já	
2) Hefur fyrirtækið þitt hafist handa við að fylgja GDPR reglum? Já/Nei	Já	Já	Já	

G8. Sjálfbærnisrásla				UNGC P8
1) Gefur fyrirtækið þitt út sjálfbærnisráslu? Já/Nei	Já	Já	Já	
2) Eru gögn um sjálfbærni að finna í skýrslugjöf til yfirvalda? Já/Nei	Já	Já	Já	

G9. Starfsvenjur við upplýsingagjöf				UNGC P8
1) Veitir fyrirtækið þitt upplýsingar um sjálfbærni til viðurkenndra aðila með skipulögðum hætti? Já/Nei	Já	Já	Já	
2) Leggur fyrirtæki þitt áherslu á tiltekin heimsmarkmið Sameinuðu þjóðanna um sjálfbæra þróun (UN SDGs)? Já/Nei	Já	Já	Já	
3) Setur fyrirtækið þitt markmið og gefur skýrslu um framvindu heimsmarkmiða Sp? Já/Nei	Já	Já	Já	

G10. Gögn tekin út/sannreynd af ytri aðila			
1) Er upplýsingagjöf þín um sjálfbærni tekin út eða sannreynd af þriðja aðila? Já/Nei	Að hluta	Að hluta	Að hluta

