



# Velkomin á ársfund Lífeyrissjóðs verzlunarmanna

28. mars 2023

Fundurinn hefst klukkan 18:00

Lífeyrissjóður  
verzlunarmanna

—  
live.is

# Dagskrá

1. Ávarp formanns og skýrsla stjórnar
2. Yfirferð framkvæmdastjóra yfir starfsemi sjóðsins
  - a. ársreikningur
  - b. tryggingafræðileg athugun
  - c. fjárfestingarstefna
  - d. hluthafastefna
  - e. skipan stjórnar
  - f. skipan fulltrúaráðs

## Dagskrárliðir 3 til 5 eru bornir undir atkvæði fulltrúa í fulltrúaráði LV

3. Starfskjarastefna
4. Tillögur að stjórnarlaunum
5. Val á endurskoðanda
6. Þjónusta við sjóðfélaga
7. Önnur mál



# 1. Ávarp formanns og skýrsla stjórnar

Jón Ólafur Halldórsson





## 2. Yfirferð framkvæmdastjóra yfir starfsemi sjóðsins

Guðmundur Þ. Þórhallsson





# Árið 2022

## Samantekt

- Sviptingar á fjármálamörkuðum, aukin verðbólga og vaxtahækkunir skiluðu neikvæðri ávöxtun
- Lækkunir á hlutabréfamörkuðum
  - Heimsvísitala hlutabréfa lækkaði um -18,4% í USD eða -11,1% í ISK
  - Innlend hlutabréfavísitala OMXIGI -12,0%
- Verðbólga 9,3%
- Ávöxtun sjóðsins
  - Nafnávöxtun -3,6%
  - Raunávöxtun -11,9%
- Tryggingafræðileg staða í lok árs 2022 var -5,6% og lækkaði um 9,1 prósentustig á liðnu ári
- Umfangsmiklar samþykktabreytingar komu til framkvæmda um sl. áramót. Breytingarnar varða bæði áunnin réttindi og framtíðarréttindi sjóðfélaga.



# Árið 2022

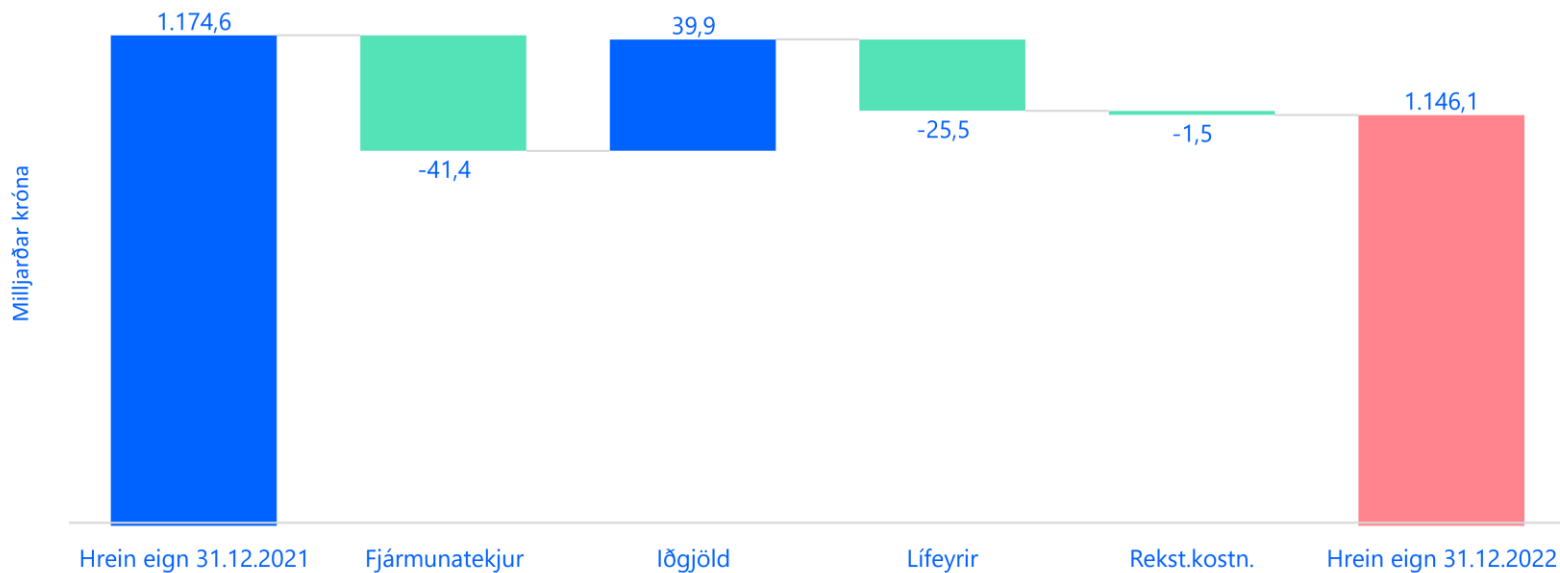
## Samantekt

- Iðgjaldagreiðslur til sjóðsins hækkuðu um 10,6% á milli ára.
- Fjöldi launagreiðenda 9.785, fjölgun um 355 milli ára.
- Greiðandi sjóðfélögum fjölgaði um 1.380 eða 3%, alls greiddu 46.500 einstaklingar
- Lífeyrisgreiðslur úr sameignardeild hækkuðu 15%
  - Lífeyrisgreiðslur voru hækkaðar um 10% í nóvember 2021
  - Greiðslurnar eru verðtryggðar og hækkaði vísitalan um 9,3%
  - Fjöldi sjóðfélaga á lífeyri nam 5,6% og eru nú tæplega 23 þúsund
- Mikil aukning í lánveitingum til sjóðfélaga á árinu eða um 20 milljarða að undangengnum uppgreiðslum árið á undan



## Þróun hreinnar eignar til greiðslu lífeyris árið 2022

Sameignardeild - í milljörðum króna





# Iðgjöld

Sameignardeild og séreign - Í milljónum króna

	2022	2021
Sjóðfélagar	11.663	10.490
Launagreiðendur	30.412	27.593
Framlag v/jöfnunar örorkubyrði	460	369
<b>Samtals</b>	<b>42.535</b>	<b>38.452</b>
Breyting milli ára	10,6%	



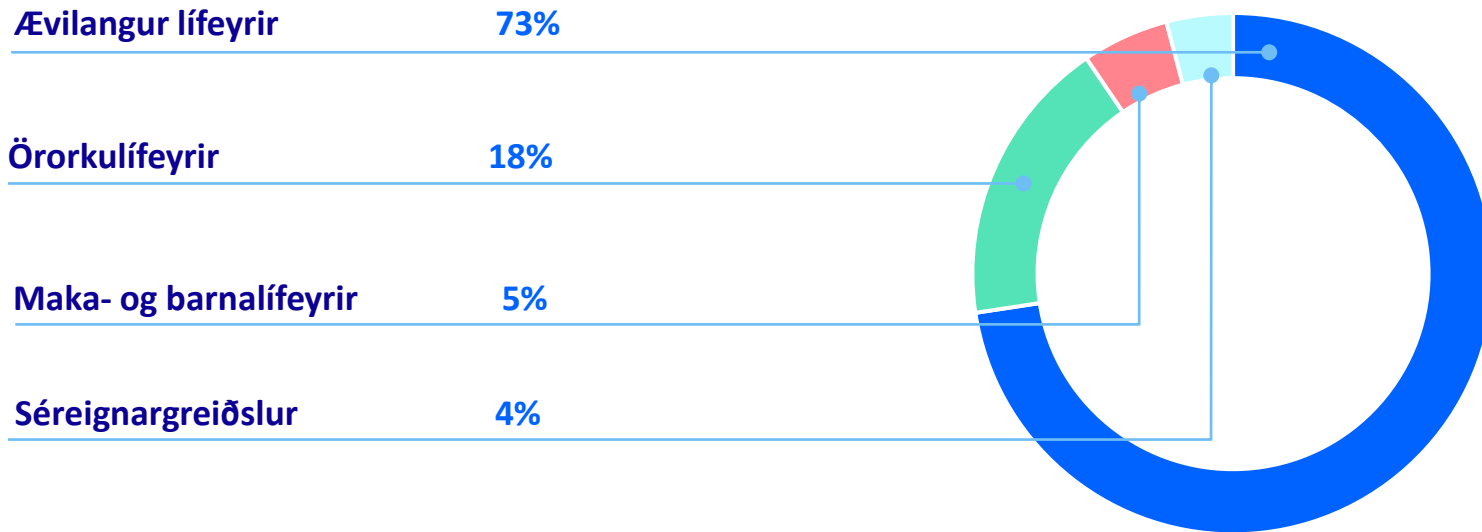


## Lífeyrisgreiðslur

Sameignardeild og séreign - Í milljónum króna

	2022	2021
Ellilífeyrir	19.316	16.631
Örorkulífeyrir	4.609	4.097
Maka- og barnalífeyrir	1.323	1.237
Séreignargreiðslur	1.096	944
<b>Samtals</b>	<b>26.344</b>	<b>22.909</b>
Breyting milli ára	15,0%	21,1%
Fjöldi einstaklinga á lífeyri í sameignardeild	22.737	21.530

## Skipting lífeyrisgreiðslna 2022





## Fjöldi á lífeyri

	2022	2021
Ævilangur lífeyrir	15.683	14.670
Örorkulífeyrir	4.800	4.603
Makalífeyrir	1.674	1.677
Barnalífeyrir	580	580
<b>Samtals</b>	<b>22.737</b>	<b>21.530</b>
Breyting milli ára	5,6%	



## Fjárfestingartekjur

Sameignardeild og séreign - Í milljónum króna

	2022	2021
Innlendir eignarhlutir í félögum og sjóðum	-27.264	67.348
Erlendir eignarhlutir í félögum og sjóðum	-42.249	82.338
Innlend skuldabréf	27.478	25.441
Bankainnstæður og aðrar fjárfestingartekjur	130	-727
Bein fjárfestingargjöld	-536	-494
<b>Samtals</b>	<b>-42.441</b>	<b>173.906</b>



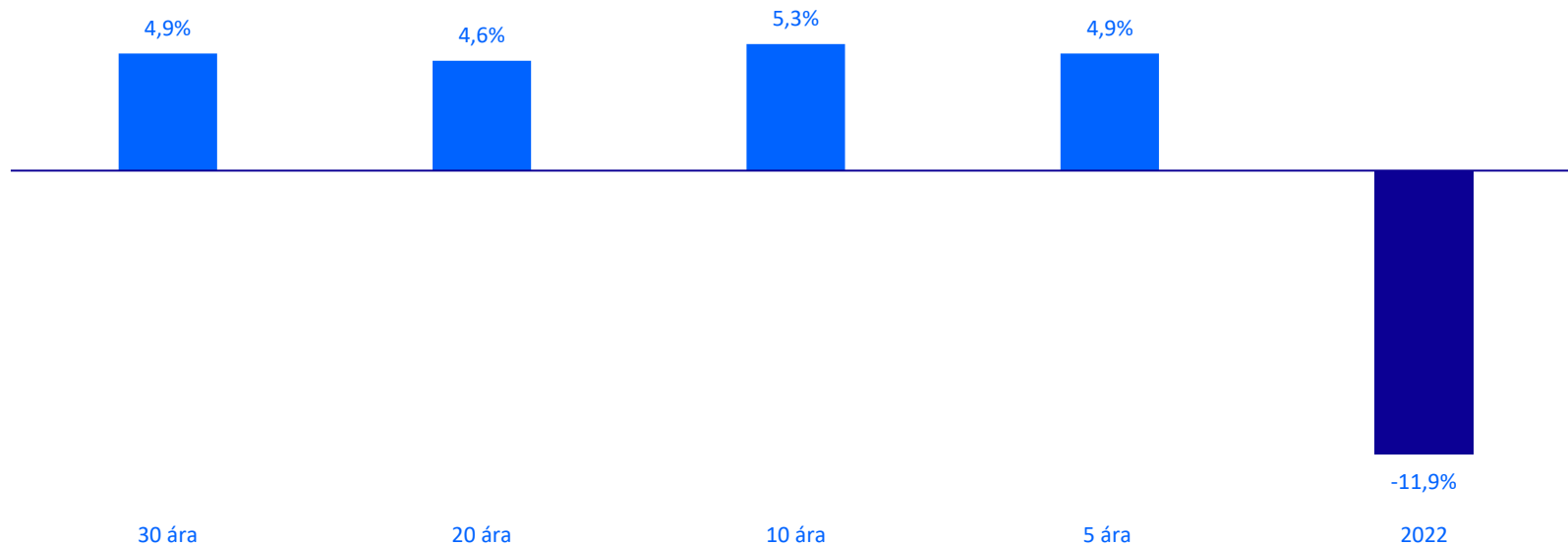
## Ávöxtun sameignardeildar

	2022 Nafnávöxtun	2022 Raunávöxtun	2021 Nafnávöxtun	2021 Raunávöxtun
Innlend skuldabréf	6,5%	-2,6%	6,4%	1,5%
Innlend hlutabréf og hlutdeildarskírteini	-11,7%	-19,2%	40,2%	33,7%
Erlend verðbréf	-7,8%	-15,7%	20,1%	14,6%
<b>Samtals</b>	<b>-3,6%</b>	<b>-11,9%</b>	<b>16,9%</b>	<b>11,5%</b>



# Raunávöxtun sameignardeildar

Árleg meðalraunávöxtun





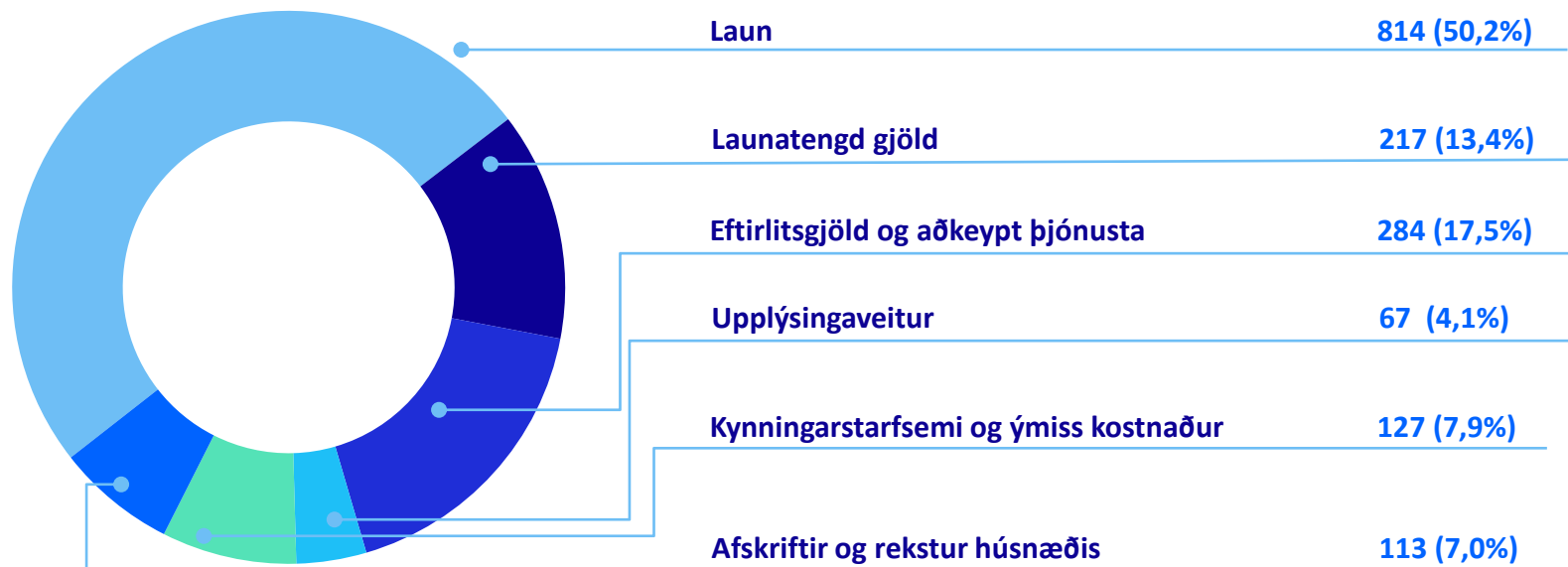
## Rekstrarkostnaður

Í milljónum króna

	2022	2021
Skrifstofu- og stjórnunarkostnaður	1.497	1.305
Skrifstofu- og stjórnunarkostnaður í % af meðalstöðu eigna	0,13%	0,12%
Umsýslugjöld til innlendra og erlendra eignastýrenda	0,31%	0,32%
Starfsmenn í árslok	57	51
Stöðugildi á árinu	54,2	51,1

# Skipting skrifstofu- og stjórnunarkostnaðar

Í milljónum króna







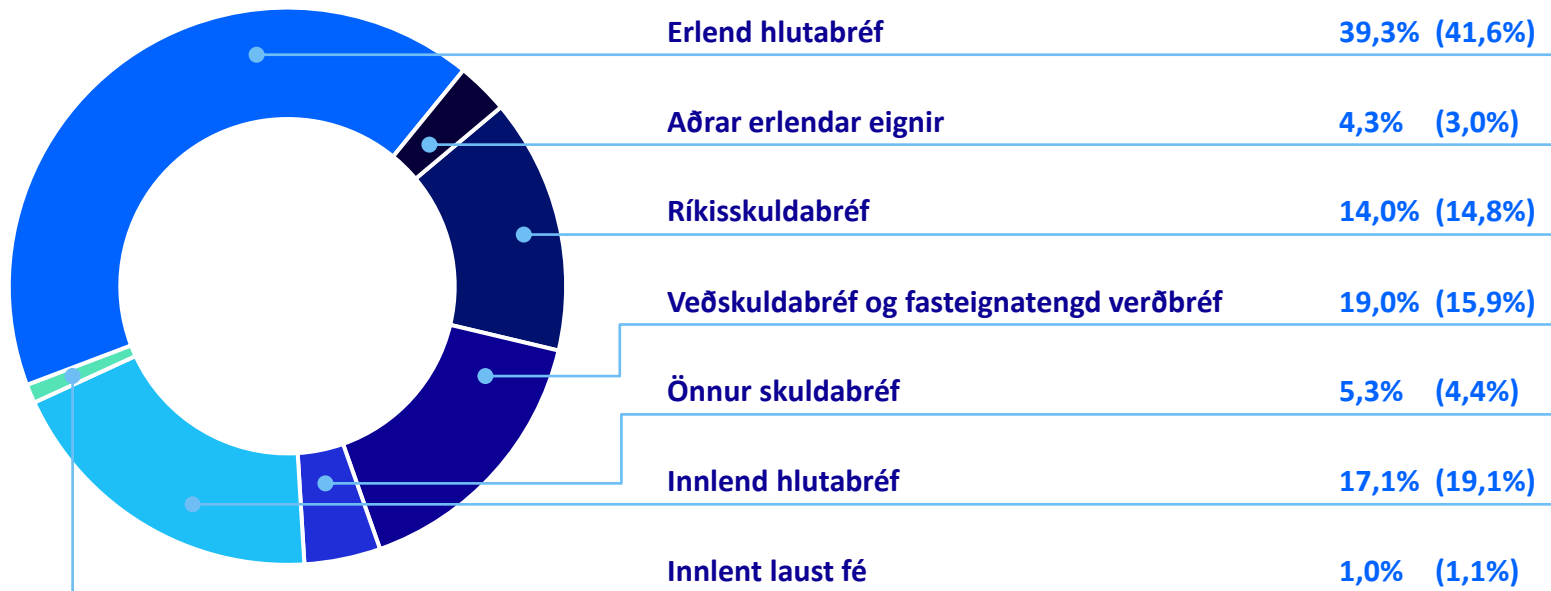
# Efnahagsreikningur

Í milljónum króna

	2022	2021
Eignarhlutar í erlendum félögum og sjóðum	506.337	533.209
Eignarhlutar í innlendum félögum og sjóðum	205.637	232.468
Skuldabréf	332.644	327.741
Veðskuldabréf	113.702	91.214
Bankainnstæður	12.159	13.905
Aðrar eignir	3.986	3.724
Skuldir	-1.354	-1.130
<b>Samtals</b>	<b>1.173.111</b>	<b>1.201.131</b>

# Eignasamsetning sameignardeildar í árslok 2022

Hlutföll í árslok 2021 í sviga





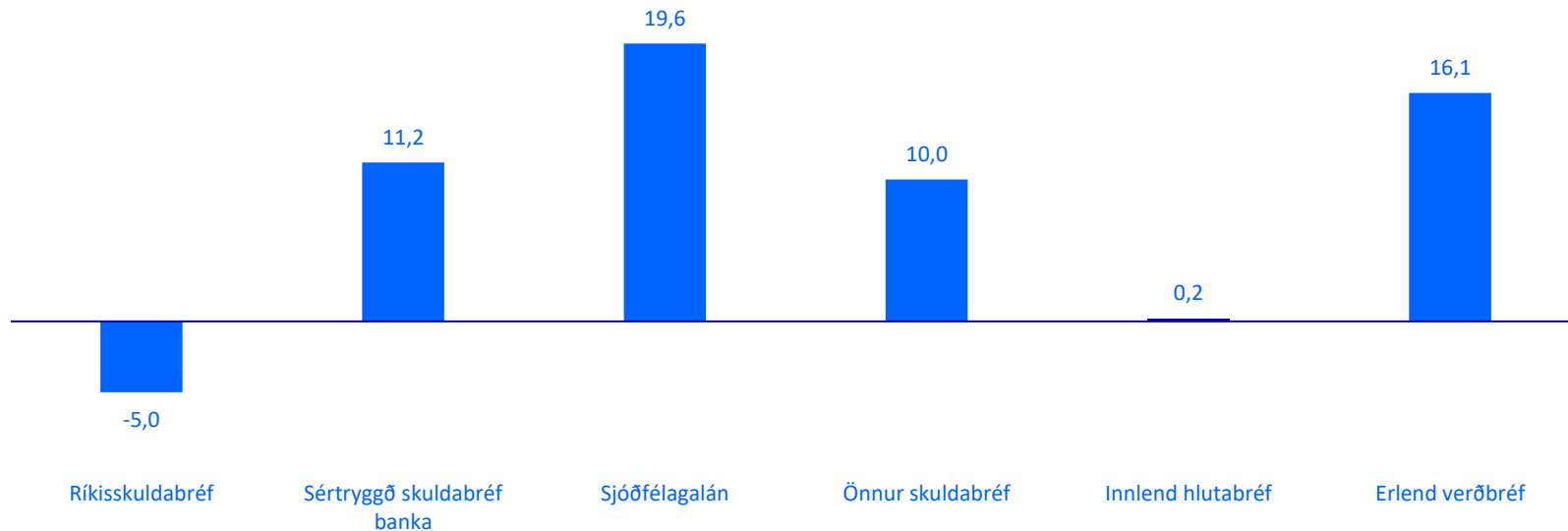
# Sjóðstreymisyfirlit

Sameignardeild og séreign - Í milljónum króna

	2022	2021
Inngreiðslur	42.985	38.725
Útgreiðslur	28.276	24.437
Nýtt ráðstöfunarfé til fjárfestinga	14.709	14.288
Breyting á handbæru fé	-1.745	-1.128



## Nettó ráðstöfun til verðbréfakaupa 52,1 ma.kr.





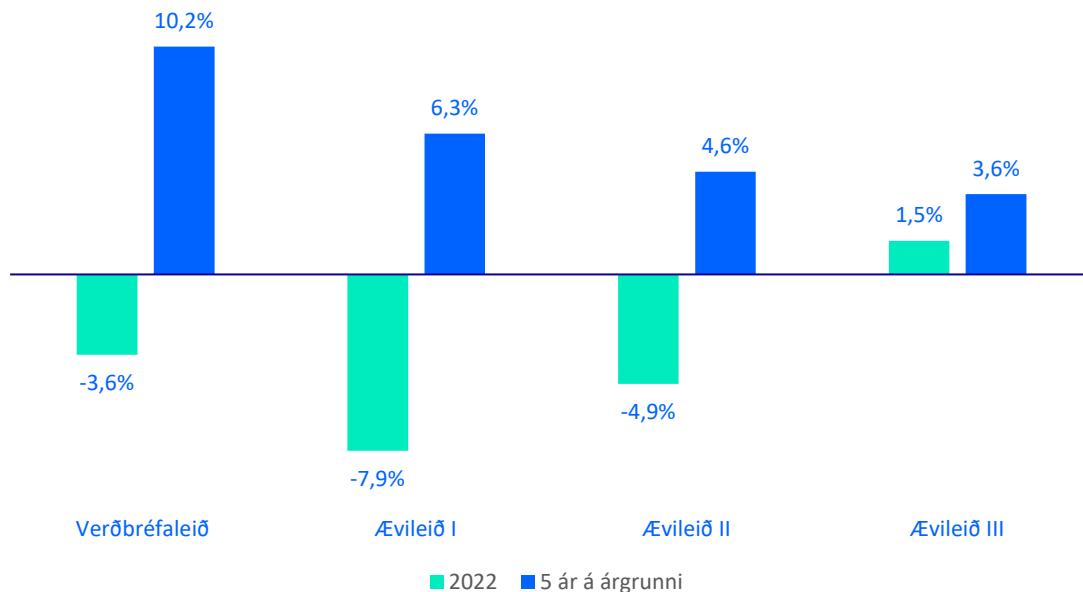
## Séreignardeildir

Í milljónum króna

	2022	2021
Inngreiðslur	2.654	2.324
Útgreiðslur	1.096	944
Heildareignir	27.006	26.539
Fjöldi með inneignir	52.913	51.663



## Ávöxtun séreignaleiða á árinu 2022



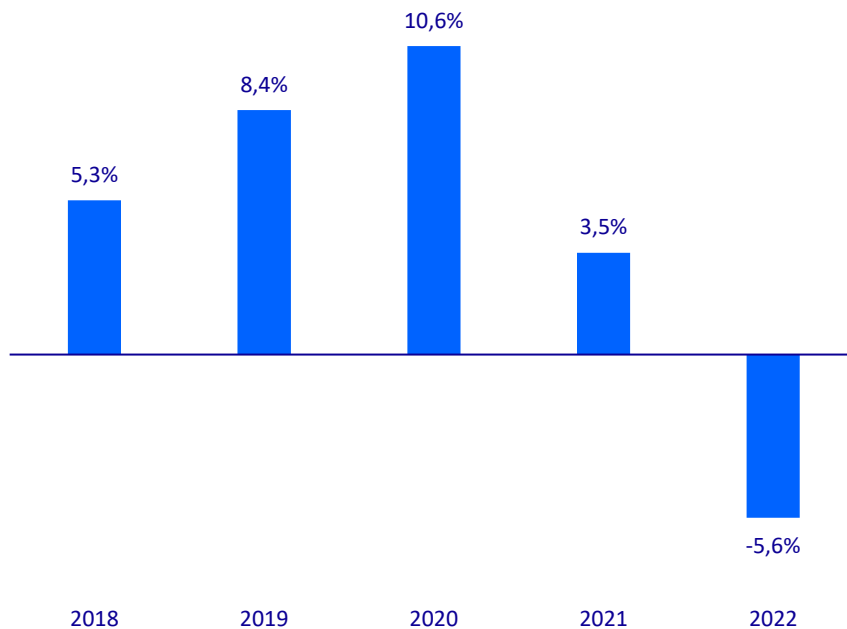
**Verðbréfaeið** fylgir fjárfestingarstefnu sameignardeildar

**Ævileið I** er í grunninn 50% skuldabréf og 50% hlutabréf

**Ævileið II** er áhættuminni og með um 75% skuldabréf og 25% hlutabréf

**Ævileið III** er áhættuminnsta leiðin með um 80% í skuldabréfum og 20% í innlánnum eða lausafjársgjöldum

## Tryggingafræðileg staða



- Tryggingafræðileg staða er metin ár hvert í tryggingafræðilegri athugun sem framkvæmd er af tryggingastærðfræðingi sjóðsins
- Tryggingafræðileg staða er mælikvarði á hve vel sjóðurinn er í stakk búinn til að standa undir skuldbindingum sínum
- Hafa ber í huga að sjóðfélagi ber áhættu vegna ávöxtunar eigna sjóðsins sem og lýðfræðilega áhættu



## Tryggingafræðileg staða

Í milljörðum króna

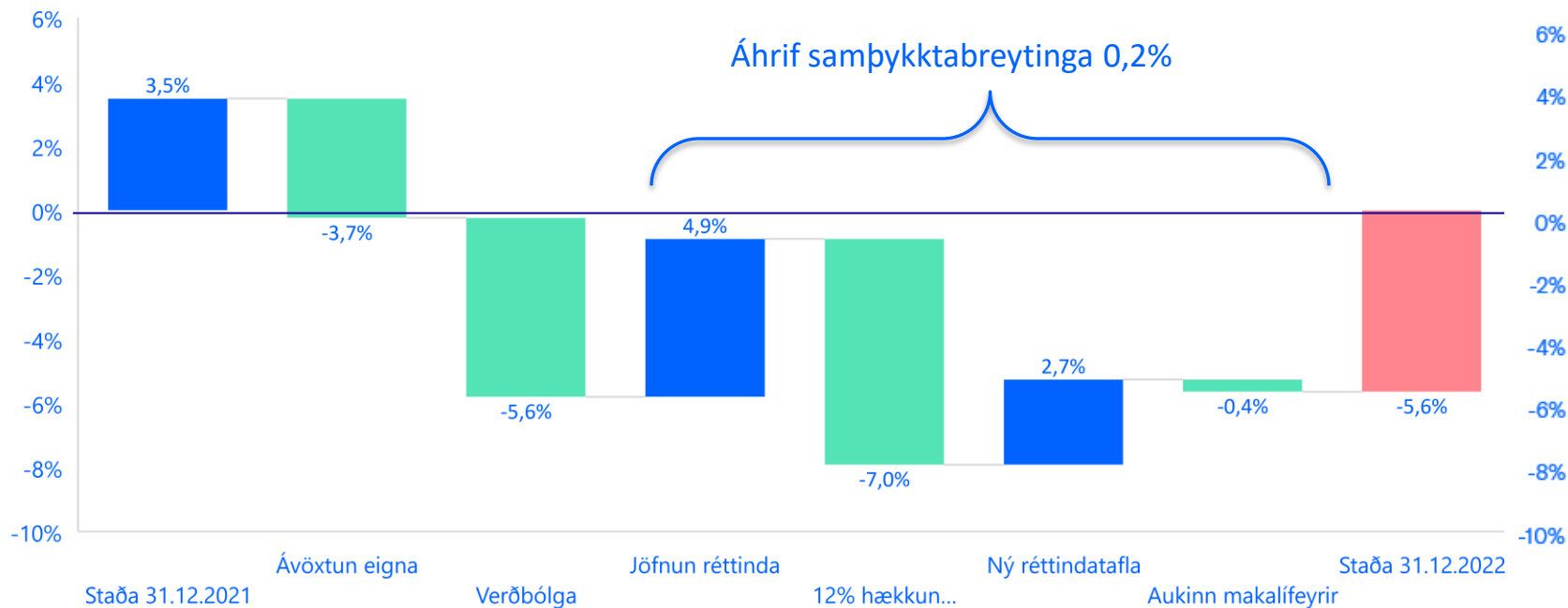
	2022	2021
<b>Áfallin staða</b>	<b>-84,6</b>	<b>125,4</b>
% af áföllnum skuldbindingum	-6,9%	12,2%
<b>Framtíðarstaða</b>	<b>-22,6</b>	<b>-67,7</b>
% af framtíðarskuldbindingum	-3,3%	-10,7%
<b>Heildarstaða umfram skuldbindingar</b>	<b>-107,2</b>	<b>57,7</b>
% af heildarskuldbindingum	-5,6%	3,5%





## Breyting á tryggingafræðilegri stöðu 2022

Sviptingar á fjármálamörkuðum, aukin verðbólga og samþykktabreytingar höfðu áhrif





## Fjárfestingarstefna sameignardeildar

- Hagsmunir sjóðfélaga að leiðarljósi
- Fjárfestingar taka mið af arðsemi og áhættudreifingu
- Aukið vægi samfélags- og sjálfbærnisjónarmiða við fjárfestingar og eignastýringu
- Tryggingafræðileg staða og lífeyrisbyrði
- LV getur beitt langtímamarkmiðum við ákvörðun fjárfestingarstefnu



## Fjárfestingarstefna sameignardeildar fyrir árið 2023

Eignaflokkur	Vægi 30.9.2022	Stefna 2023	Lágmark	Hámark
1. Ríkisskuldabréf	15,1%	15,1%	7,5%	30%
2. Veðskuldabréf og fasteignatengd verðbréf	19,4%	18,5%	10%	30%
3. Önnur skuldabréf	5,1%	6,0%	0%	10%
4. Innland hlutabréf	18,1%	18,1%	7,5%	30%
5. Innlent laust fé	0,5%	0,5%	0%	10%
6. Erlend hlutabréf	37,9%	37,9%	20%	50%
7. Aðrar erlendar eignir	3,9%	3,9%	0%	20%
<b>Samtals</b>	<b>100,0%</b>	<b>100,0%</b>		

Um er ræða takmarkaðar breytingar  
frá árinu 2022

- LV er komið í efri mörk erlendra eigna m.v. núverandi heimildir í lögum

Mikilvægt að hafa í huga að stefna til ársloka 2023  
er mörgum forsendum háð

- Breytingar á mörkuðum hafa áhrif á innbyrðis vægi eignaflokka
- Fjárfestingatækifæri sem eru ófyrirséð við gerð stefnunnar

# Hluthafastefna LV er óbreytt frá fyrra ári

## Yfirlit yfir efnispætti

- ✓ Um hlutverk LV sem eiganda og áherslur sjóðsins í stjórnarháttum
- ✓ Vegvísar LV sem fjárfestis
- ✓ Atkvæðisréttur, beiting hans og jafnræði hluthafa
- ✓ Atriði varðandi val og samsetningu stjórna
- ✓ Viðmið fyrir stjórnarlaun og starfskjarastefnur
- ✓ Áhersluatriði varðandi hlutverk stjórna félaga
- ✓ Um samskipti LV við stjórnir, stjórnendur og aðra hluthafa



## Tilnefningar í stjórn

- Stjórn skipuð átta einstaklingum
  - Fjórir tilnefndir af VR
  - Þrír af Samtökum atvinnulífsins
  - Einn af Félagi atvinnurekenda



## Tilnefningar VR

### Aðalmenn

- Bjarni Þór Sigurðsson
- Helga Ingólfssdóttir
- Stefán Sveinbjörnsson
- Sunna Jóhannsdóttir

### Varamaður

- Fríða Thoroddsen



## Tilnefningar Samtaka atvinnulífsins

### Aðalmenn

- Árni Stefánsson
- Jón Ólafur Halldórsson
- Sigrún Helgadóttir

### Varamaður

- Bjarni Már Gylfason



## Tilnefningar Félags atvinnurekenda

### Aðalmenn

- Guðrún Ragna Garðarsdóttir

### Varamaður

- Páll Rúnar M. Kristjánsson





## Skipan fulltrúaráðs

Aðildarsamtök sjóðsins starfrækja fulltrúaráð sem skipað er 50 fulltrúum

- VR skipar 25
- Samtök atvinnulífsins 23
- Félag atvinnurekenda 2



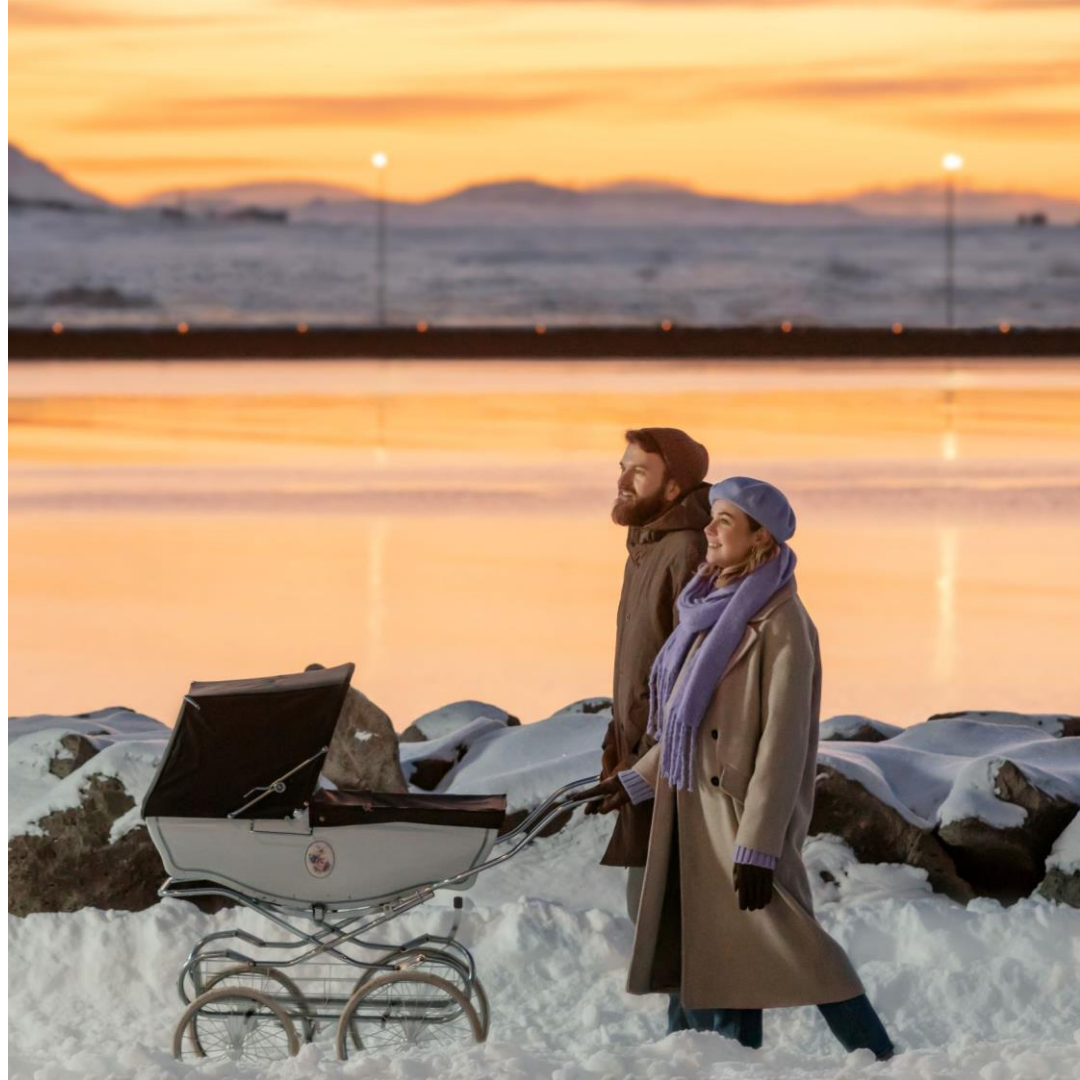
# Ársfundur Lífeyrissjóðs verzlunarmanna

Lífeyrissjóður  
verzlunarmanna

—  
live.is



3. Starfskjarastefna
4. Laun stjórnar
5. Val á endurskoðanda





### 3. Starfskjarastefna

Starfskjarastefna LV er óbreytt frá fyrra ári





## Kosning: Starfskjarastefna



Samþykkir fulltrúi í fulltrúaráði starfskjarastefnu LV?

## 4. Tillögur að stjórnarlaunum

Nefndin leggur til breytingar á launum stjórnarmanna LV, varamanna og nefndarmanna í endurskoðunarnefnd.

### Formaður, varaformaður og meðstjórnendur

Lagt er til að laun stjórnarmanna hækki um 8,3% og verði eftirfarandi:

- Laun aðmanns verða kr. 225.065 á mánuði, hækka úr kr. 207.816
- Laun stjórnarformanns verða tvöföld laun aðmanns
- Laun varaformanns verða ein og hálf laun aðmanns
- Stjórn er heimilt að ákveða að greiða fyrir aukafundi stjórnar umfram reglulega stjórnarfundum samkvæmt starfsáætlun. Heimildin nær til allt að sjö funda og nema greiðslur hálfum mánaðarlaunum stjórnarmanna

### Varamenn

- Varamenn frá greidd hálf mánaðarlaun aðmanns fyrir hvern fund sem þeir sitja. Þá fá varamenn greiddar kr. 33.759 á mánuði.
- Í tengslum við greiðslur til varamanna er m.a. litið til þess að gera mætti ráð fyrir því að stjórnarmenn þurfi að fylgjast með störfum sjóðsins og eftir atvikum gögnum sem varða störf stjórnar.
- Því til viðbótar fá varamenn sem fara í hæfismat á vegum sjóðsins, með þeim hætti að þeir fara í viðtöl hjá matsnefnd Fjármálaeftirlitsins, greidd einföld laun aðmanns.

## Tillögur að stjórnarlaunum

### Formaður, varaformaður og meðstjórnendur



Hjá lífeyrissjóðnum er ein undirnefnd stjórnar, endurskoðunarnefnd. Lagt er til að laun fyrir setu í nefndinni hækki um sömu hlutfallstölu og stjórnarlaun.



Laun til nefndarmanna í endurskoðunarnefnd eru greidd eftir á einu sinni á ári og verða:

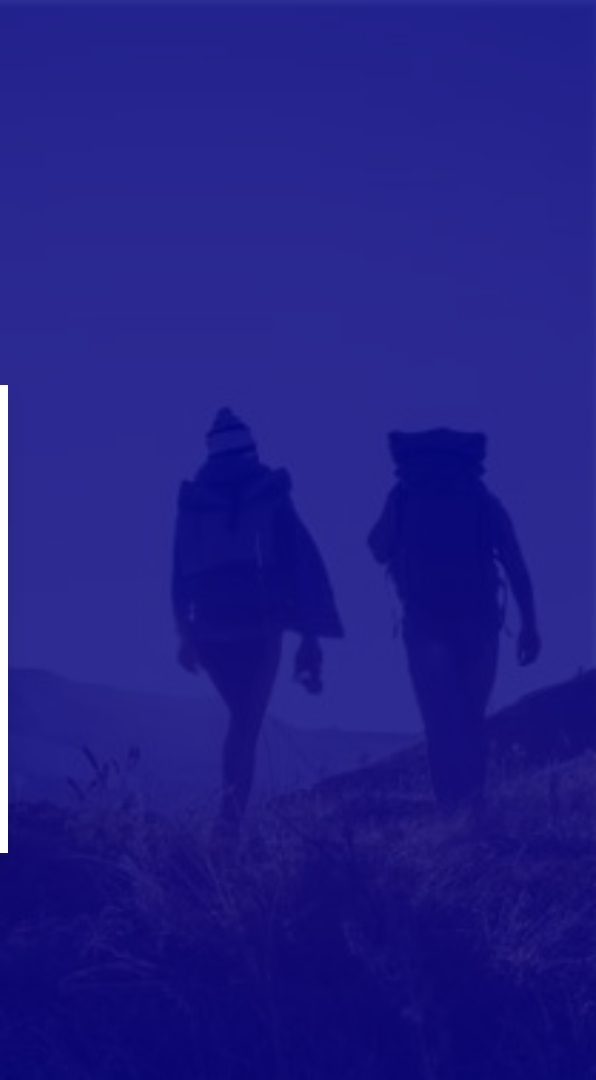
- Kr. 1.696.825 fyrir formann, svarar til kr. 141.402 á mánuði
- kr. 848.412 fyrir aðra nefndarmenn, svarar til kr. 70.701 á mánuði



## Kosning: Tillögur að stjórnarlaunum



Samþykkir fulltrúi í fulltrúaráði tillögur að stjórnarlaunum nefndarmanna í endurskoðunarnefnd?







## 5. Val á endurskoðanda

Stjórn leggur til að KPMG verði ráðinn endurskoðandi sjóðsins og áritunarendurskoðandi Hrafnhildur Helgadóttir löggiltur endurskoðandi hjá KPMG



## Kosning: Val á endurskoðanda



Samþykkir fulltrúi í fulltrúaráði val á endurskoðanda?





# Ársfundur Lífeyrissjóðs verzlunarmanna

Lífeyrissjóður  
verzlunarmanna

—  
live.is



## 6. Þjónusta við sjóðfélaga

Hildur Hörn Daðadóttir,  
forstöðumaður rekstrarsviðs

Lífeyrissjóður  
verzlunarmanna

—  
live.is



# Þetta er Lífeyrissjóður verzlunarmanna

Lykilupplýsingar um starfsemi sjóðsins 2022



## Fjöldi sjóðfélaga

**183** þúsund

Fjöldi launagreiðenda **9** þúsund



## Lífeyrisiðgjöld

**42,3** milljarðar

Í sameign **39,6** milljarðar

Í séreign **2,7** milljarðar



## Nafnávöxtun séreignarsparnaðar 2022

Ævileið I **-7,9%**

Ævileið II **-5,1%**

Ævileið III **1,3%**

Verðbréfaeild **-3,6%**



## Dreifing eigna sameignardeilda

Ísland **58%**

Evrópa án Íslands **11%**

Norður-Ameríka **25%**

Aðrir heimahlutar **5%**

**57** starfsmenn

Konur 61% / Karlar 39%

**8** stjórnarmenn

Félag atvinnurekenda,  
Samtök atvinnulífsins  
og VR skipa stjórn



## Afgreidd lán

**36,5** milljarðar

Lánveitingar á árinu **1.329**

Meðalfjárhæð lána **27,4** milljónir



## Sameignardeild 2022

raunávöxtun **-11,9%**

5 ára árleg raunávöxtun: **4,9%**

10 ára árleg raunávöxtun: **5,3%**



Yfir **6.000** eignir

í **178** löndum



**26,3** milljarðar í líffeyri til **22** þúsund sjóðfélaga

Eftirlaun **19,3** milljarðar

Örorkulífeyrir **4,6** milljarðar

Maka- & barnalífeyrir **1,3** milljarðar

Séreign **1,1** milljarðar



## Samskipti og þjónusta

Símtöl: **21.798**

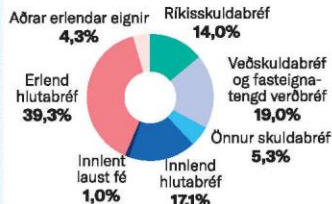
Heimsóknir: **5.501**

Heimsóknir á sjóðfélagavef: **97.942**

Innlit á vef LV: **185.350**



## Eignasamsetning sameignardeilda



## Eignasöfn

**1.173** milljarðar

Sameign: **1.146** milljarðar

Séreign: **27** milljarðar

## Afkoma eignasafna

**-41** milljarðar á árinu





### Jákvæð samfélagsáhrif fjárfestinga

### Þjónusta og áfallavernd fram að upphafi lífeyristöku



15,5% lágmarksiðgjald  
til ávöxtunar



Valfrjáls séreignar-  
sparnaður allt að 9,5%

Fé ávaxtað í fjármögnun  
atvinnureksturs, innviða og ríkis,  
bæði innanlands og erlendis



Iðgjaldtíð vex  
með ávöxtun



Órorku- og barnalífeyrir  
ef þú getur ekki unnið vegna  
sjúkdóms eða slýss



Maka- og barnalífeyrir  
ef þú fellur frá



Séreignarsparnaður  
eykur sparnað og valkosti  
við starfslok

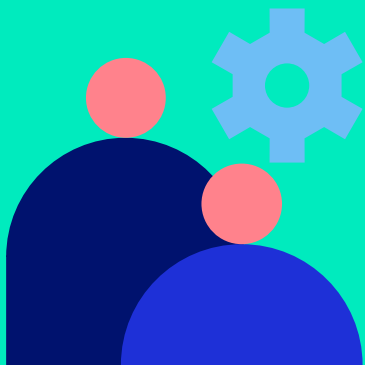


Lán til fasteignakaupa og  
séreign greidd inn á lán



Ævilangur lífeyrir  
frá 60 ára aldri

Skapar störf og umsvif í hagkerfinu  
sem mynda skattstofna

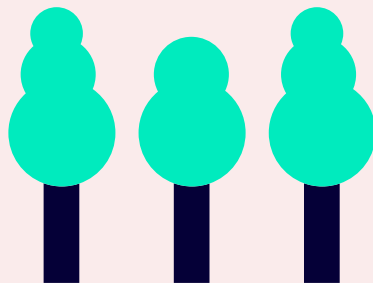


## Aukin nýliðun

Greiðandi sjóðfélögum fjölgaði á árinu sem og þeim atvinnurekendum sem greiða til LV.

**+ 3%**

Fleiri sjóðfélagar

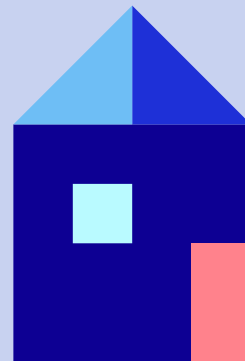


## Fleiri á lífeyri

Í september náðum við þeim tímamótum að greiða yfir 2 milljarða í lífeyri á mánuði.

**22 þús**

Fengu lífeyrisgreiðslur

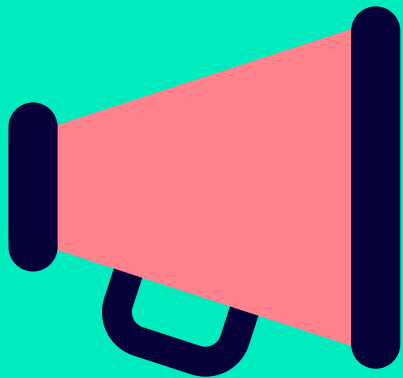


## Bakhjarl

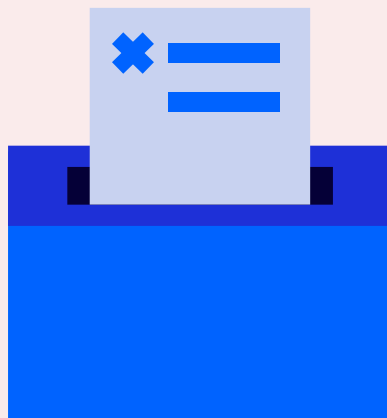
Yfir 1300 ný húsnæðislán afgreidd.  
29% nýta sparnað inná lán.  
300 nýta sparnað til kaupa á fyrstu eign.

**6300**

Útistandandi húsnæðislán

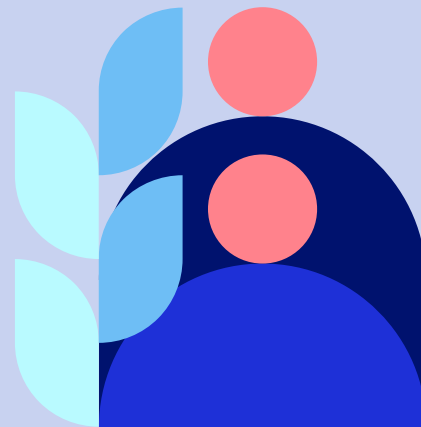


Við kölluðum eftir sjónarmiðum um hvað mætti betur fara í upplýsingamiðlun til sjóðfélaga og unnum úr þeim ábendingum sem okkur barst.



Einfölduðum og gerðum umsóknarferlin okkar skilvirkari með  
Umsóknir eru nú allar afgreiddar pappírslausar gegnum sjóðfélagavefinn.

Greiðslumat og lánsúmsóknir afgreiddar alfarið af vef.



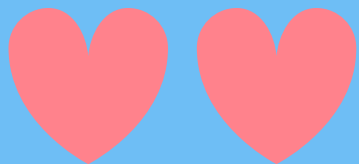
Við bættum við nýrri reiknivél á vefinn okkar.

Fréttabréf og samband haft við sjóðfélaga til að upplýsa um mikilvæg málefni.

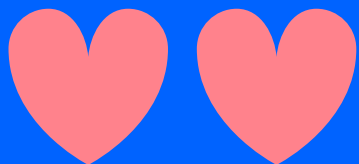
Aukin þjónusta með breytingu á fyrirkomulagi varðandi trúnaðarlækna.



Við tókum á móti yfir 5000 sjóðfélögum til okkar í ráðgjöf. Fengum um 22 þúsund símtöl og hátt í 100 þúsund innlit á sjóðfélagavefinn [mitt.live.is](http://mitt.live.is) þar sem hægt er að skoða réttinda og reikna út lífeyrir út frá mismunandi forsendum.



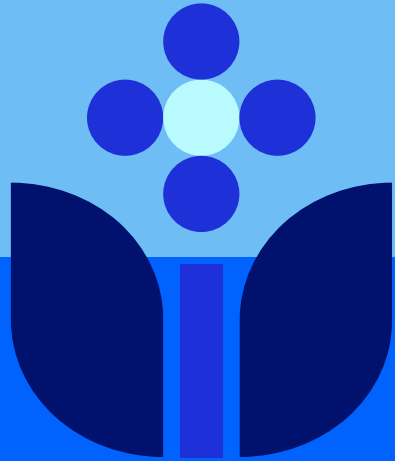
Við heimsóttum fjölmarga vinnustaði og stéttarfélög, ræddum við trúnaðarmenn fyrirtækja og svöruðum fyrirspurnum um lífeyrismál í Mannlega þættinum á RÚV.



Við höldum viðburð þar sem ræddum áhrif þess að við lifum lengur.

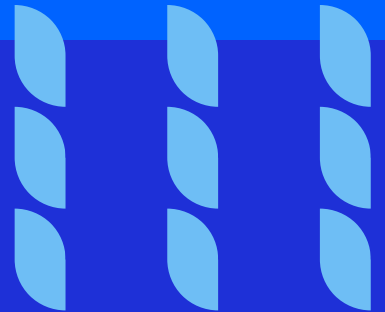


Við innleiddum breytingar sem bæta kjör og auka sveigjanleika við töku lífeyris



- Aukinn sveigjanleiki við upphaf töku lífeyris hefur áhrif á hátt í 7000 sjóðfélaga
- 800 sjóðfélagar óskuðu eftir afgreiðslu strax
- Yfir tífalt fleiri fá eingreiðslu nú mánaðarlega en áður
- Lágmarksmakalífeyrir lengdist hjá yfir 100 aðilum

Þökkum fyrir árið og hlökkum til að vinna áfram með sjóðfélögum að bættri þjónustu





## 7. Önnur mál





# Kærar þakkir fyrir komuna á ársfund Lífeyrissjóðs verzlunarmanna

28. mars 2023

Lífeyrissjóður  
verzlunarmanna

—  
live.is